



# ТЕХНОКОЛЬ

## PREMIUM



Инструкция по монтажу  
гидроизоляционной системы  
фундамента с применением  
ПВХ-мембран LOGICBASE



**Деловой центр «Москва-Сити», Москва**

Гидроизоляция фундамента

Площадь: 100 000 м<sup>2</sup>

LOGICBASE V-SL 2,0 мм

2008–2017 гг.



**Тоннель федеральной дороги М27  
Джубга – Сочи до границы с Грузией  
на участке Адлер – Веселое, Сочи**

Активная (ремонтная) система гидроизоляции

Площадь: 8 500 м<sup>2</sup>

LOGICBASE V-SL 2,0 мм

2010 г.

## Предисловие

Создание настоящей инструкции обусловлено потребностью повышения квалификации подрядчиков, занятых на монтаже гидроизоляции фундаментов из ПВХ-мембран.

### **Цели данной инструкции:**

- описание технологических процессов выполнения гидроизоляционных работ;
- обеспечение наглядного справочника по монтажу ПВХ-мембран;
- повышение качества проектирования и устройства гидроизоляции фундаментов, зданий и сооружений;
- содействие соблюдению требований технических регламентов.

# Оглавление

<b>ПРЕДИСЛОВИЕ.....</b>	<b>1</b>
<b>1. ОБЩАЯ ИНФОРМАЦИЯ.....</b>	<b>5</b>
1.1 Введение	7
1.2 Условные обозначения и области применения	8
1.3 Характеристики мембран LOGICBASE V-SL	9
1.4 Маркировка, правила хранения и перевозки мембран	11
1.5 Описание гидроизоляционной системы на основе полимерной мембраны LOGICBASE V-SL	13
1.6 Подготовка к работе	18
1.6.1 Техника безопасности	18
<b>2. МАТЕРИАЛЫ И ОБОРУДОВАНИЕ.....</b>	<b>21</b>
2.1 Основные материалы для монтажа системы	23
2.2 Комплектующие материалы для монтажа системы	27
2.3 Оборудование для монтажа мембран	28
2.4 Инструменты и приспособления	30
<b>3. СВАРКА МЕМБРАН ГОРЯЧИМ ВОЗДУХОМ.....</b>	<b>31</b>
3.1 Подготовка шва	33
3.2 Ручная сварка	34
3.3 Автоматическая сварка	37
3.3.1 Подбор параметров сварки	37
3.4 Формирование шва	40
<b>4. КОНТРОЛЬ КАЧЕСТВА ШВА.....</b>	<b>43</b>
4.1 Визуальный контроль качества	45
4.2 Инструментальный контроль качества	46
<b>5. МОНТАЖ ГИДРОИЗОЛЯЦИОННОЙ СИСТЕМЫ.....</b>	<b>51</b>
5.1 Гидроизоляция фундаментной плиты	53
5.1.1 Подготовка основания	53
5.1.2 Укладка геотекстиля	55
5.1.3 Монтаж гидроизоляционной мембраны LOGICBASE V-SL	56
5.1.4 Секционирование гидроизоляции	58
5.1.5 Монтаж инъекционной системы	61
5.1.6 Монтаж защитных слоев	64

<b>5.2</b>	<b>Монтаж гидроизоляционной системы на стену в грунте</b>	<b>67</b>
5.2.1	Укладка геотекстиля	68
5.2.2	Монтаж гидроизоляционной мембраны LOGICBASE V-SL	69
5.2.3	Укладка защитных слоев	72
<b>5.3</b>	<b>Монтаж гидроизоляции на вертикаль в котлованах с обратной засыпкой</b>	<b>74</b>
5.3.1	Секционирование гидроизоляции при помощи профилированных гидрошпонок	75
5.3.2	Секционирование гидроизоляции при помощи клеевой шпонки	76
5.3.3	Монтаж ПВХ-лент ТЕХНОНИКОЛЬ	78
5.3.4	Установка инъекционной системы	94
5.3.5	Укладка геотекстиля на стены	95
5.3.6	Монтаж гидроизоляционной мембраны LOGICBASE V-SL	96
5.3.7	Варианты окончания гидроизоляционной мембраны	97
5.3.8	Защита гидроизоляции	99
<b>6.</b>	<b>СВАРКА ГИДРОШПОНОК, ПРИМЕНЯЕМЫХ ДЛЯ СЕКЦИОНИРОВАНИЯ ГИДРОИЗОЛЯЦИИ . . . . .</b>	<b>105</b>
<b>6.1</b>	<b>Выполнение торцевых соединений</b>	<b>107</b>
6.1.1	Сварка при помощи специального оборудования	107
6.1.2	Сварка ручным аппаратом	108
<b>6.2</b>	<b>Выполнение угловых и крестообразных элементов</b>	<b>109</b>
6.2.1	Выполнение Т-образных элементов	109
6.2.2	Выполнение прямого угла	111
6.2.3	Выполнение угла под 90° в месте перехода с горизонтальной поверхности на вертикаль	115
6.2.4	Монтаж гидрошпонки IC-125-2-SP 4D	116
<b>7.</b>	<b>СОЕДИНЕНИЕ ВЕРТИКАЛЬНОЙ И ГОРИЗОНТАЛЬНОЙ ГИДРОИЗОЛЯЦИИ . . . . .</b>	<b>117</b>
<b>7.1</b>	<b>Переход мембраны с фундаментной плиты на ограждающие стены в котлованах с ограждающими конструкциями</b>	<b>119</b>

7.2	Переход мембраны на стены фундамента в котлованах с обратной засыпкой	122
<b>8.</b>	<b>ВЫПОЛНЕНИЕ УГЛОВ</b> .....	<b>125</b>
8.1	Устройство внутреннего угла с формированием «кармана»	127
8.2	Устройство наружного угла	128
8.3	Выполнение внутреннего угла в котловане с обратной засыпкой	130
<b>9.</b>	<b>ГИДРОИЗОЛЯЦИЯ ДЕФОРМАЦИОННЫХ ШВОВ</b> .....	<b>135</b>
9.1	Герметизация деформационного шва на фундаментной плите	137
<b>10.</b>	<b>ВЫПОЛНЕНИЕ ГЕРМЕТИЗАЦИИ МЕСТ ПРОХОДА КОММУНИКАЦИЙ</b> .....	<b>145</b>
10.1	Примыкание к трубе	147
<b>11.</b>	<b>ВЫПОЛНЕНИЕ ГЕРМЕТИЗАЦИИ МЕСТ ПРИМЫКАНИЯ К СВЯЯМ</b> .....	<b>155</b>
<b>12.</b>	<b>ДВУХСЛОЙНАЯ СИСТЕМА ГИДРОИЗОЛЯЦИИ</b> .....	<b>163</b>
12.1	Общая краткая информация о системе и материалах для монтажа системы	165
12.2	Общие принципы монтажа и оборудование	168
<b>13.</b>	<b>ГИДРОИЗОЛЯЦИЯ ПРИЯМКОВ</b> .....	<b>173</b>
<b>14.</b>	<b>ОБЩИЕ ТРЕБОВАНИЯ К ОРГАНИЗАЦИИ И ВЕДЕНИЮ МОНТАЖНЫХ РАБОТ</b> .....	<b>177</b>

# 1.

## Общая информация



### **Шереметьево, Терминал С, г. Москва**

Гидроизоляция фундамента

Площадь: 35 000 м<sup>2</sup>

LOGICBASE V-SL 2,0 мм

2016–2017 гг.



### **Рокский автодорожный тоннель Республика Северная Осетия — Алания**

Гидроизоляция тоннеля

Площадь: 40 000 м<sup>2</sup>

LOGICBASE V-SL 1,5 мм

2015 г.

## 1.1 Введение

Настоящая инструкция создана для использования на строительной площадке в ходе выполнения работ по гидроизоляции фундаментов зданий и сооружений, расположенных ниже уровня земли.

Данная инструкция включает в себя рекомендации компании ТЕХНОНИКОЛЬ по монтажу рулонной гидроизоляции из ПВХ-мембран **LOGICBASE V-SL**. Документ основан на технологии укладки мембран, содержит только базовые правила по устройству гидроизоляции и позиционируется как краткий справочник.

Полимерные мембраны ТЕХНОНИКОЛЬ марки **LOGICBASE V-SL** производятся на современной высокотехнологичной итальянской линии AMUT экструзионным способом из высококачественного сырья (поливинилхлорида, пластификатора и специализированных добавок).

Мембраны **LOGICBASE V-SL** полностью удовлетворяют требованиям по водонепроницаемости, пожарной безопасности, устойчивости к различным влияниям внешней среды (к химической агрессивности грунтовых вод, другим видам агрессии и воздействию микроорганизмов), долговечности, не выделяют токсичных соединений в условиях строительства и эксплуатации сооружений.

Мембраны имеют все установленные в законодательном порядке обязательные сертификаты, подтверждающие их высокое качество.

## 1.2 Условные обозначения и области применения

### Условные обозначения

Гидроизоляционные мембраны **LOGICBASE V-SL** производятся в рулонах со стандартной шириной полотна **2,15 м**, длиной **20 м** и толщиной **1,5** и **2,0 мм**. По запросу возможно производство полотен длиной до **35 м** и толщиной до **3,0 мм**.

Условные обозначения мембран включают:

- название материала;
- индексы: **V-SL, S, W**;
- указание толщины материала в миллиметрах;
- номер стандарта организации на производство материала.

Пример условного обозначения гидроизоляционной полимерной мембраны марки **LOGICBASE** толщиной **1,5 мм**:

**LOGICBASE V-SL (S) 1,5 мм СТО 72746455-3.4.3-2015**



1. Название материала.
2. Индекс **V-SL** частично описывает основу и характеристики материала: **V** – поливинилхлорид (ПВХ); **S** – сигнальный (signal); **L** – слой (layer);  
**S** – материал с рекомендуемой температурой монтажа от +5 до +45 °С;  
**W** – материал с рекомендуемой температурой монтажа от –10 до +15 °С;
3. Толщина материала в миллиметрах.
4. Название нормативного документа на производство материала.

### Области применения

Гидроизоляционные ПВХ-мембраны **LOGICBASE V-SL** применяются:

- для защиты несущих и ограждающих конструкций, имеющих контакт с грунтом, от воздействия грунтовых и поверхностных вод, в том числе напорных;
- для гидроизоляции фундаментов, подземных паркингов, подвалов и других подземных частей объектов гражданского строительства;
- для гидроизоляции подземных пешеходных переходов;
- для гидроизоляции станционных комплексов метрополитена;
- для гидроизоляции автомобильных и железнодорожных тоннелей любого способа возведения, в том числе и закрытого способа ведения работ;
- для гидроизоляции подземных резервуаров.

## 1.3 Характеристики мембран LOGICBASE V-SL

Гидроизоляционная мембрана **LOGICBASE V-SL** представляет собой однородное водонепроницаемое полотно в виде рулонов.

Мембраны обладают высокими показателями важнейших эксплуатационных характеристик для обеспечения гидрозащиты как небольших сооружений пониженного уровня ответственности в простых инженерно-геологических условиях, так и особо ответственных зданий и сооружений в сложных геологических условиях.

Применение мембран **LOGICBASE V-SL** для подземной гидроизоляции обусловлено следующими их свойствами:

- абсолютная водонепроницаемость при давлении воды до **1,0 МПа**;
- прочность при растяжении — более **16 МПа**;
- способность к удлинению — более **350%** без потери водонепроницаемости;
- сопротивление разрыву стержнем гвоздя — более **150 Н**;
- гибкость на брусе при низких температурах (не более **-45 °С**);
- ударная стойкость при отрицательных температурах (до **-30 °С**);
- потенциальный срок службы — **100 лет**.

Материал относится к термопластичным полимерам, полотна мембран легко свариваются горячим воздухом без использования открытого огня. Сварные швы обладают высокой прочностью на разрыв и абсолютной герметичностью.

### Преимущества мембран LOGICBASE V-SL

- долговечность;
- высокая устойчивость к механическим воздействиям;
- высокая прочность;
- высокая эластичность, в т. ч. при низких температурах;
- устойчивость к прорастанию корней;
- устойчивость к воздействию микроорганизмов;
- высокая стойкость к воздействию агрессивных сред;
- возможность укладки на влажное основание;
- высокая скорость монтажа;
- свободная укладка без приклейки к основанию (позволяет гидроизоляционной системе легко компенсировать подвижки и деформации конструкции и грунта за счет своей прочности и эластичности);

- сварка рулонов горячим воздухом без применения открытого пламени;
- прочность шва даже выше, чем прочность самой мембраны;
- возможность инструментальной проверки качества выполненных работ;
- высокая технологичность проверки качества выполненных гидроизоляционных работ.

## 1.4 Маркировка, правила хранения и перевозки мембран

Полимерные мембраны **LOGICBASE V-SL** поставляются на деревянных палетах. Рулоны укладываются на палету в три ряда по высоте, со сдвигом на один рулон в каждом ряду.

Рулоны дополнительно обматываются термоусадочной полиэтиленовой пленкой и стягиваются на палете полимерной



лентой с прокладкой.

Каждый рулон упакован в непрозрачную полиэтиленовую пленку для защиты от загрязнений и ультрафиолета.

Каждая палета продукции имеет упаковочный лист с соответствующей маркировкой.

Маркировка содержит следующую информацию:

- наименование предприятия-изготовителя и его адрес;
- товарный знак;
- наименование продукции;
- условное обозначение полимерной мембраны;
- номер стандарта организации;
- дата выпуска продукции;
- номер партии и/или смены;
- тип верхней и нижней поверхности материала;
- цвет верхней и нижней поверхности материала.

Хранить мембраны **LOGICBASE V-SL** следует в заводской упаковке в сухом закрытом помещении или на специально отведенной площадке под навесом, располагая на поддоне горизонтально (не более трех рулонов по высоте).

На строительном объекте мембраны должны быть защищены от воздействия прямых солнечных лучей, дождя, снега, льда и т. п. При хранении в сухом, чистом и прохладном месте подготовка материала к сварке сводится к минимуму.

**ВАЖНО!** При хранении на складе **НЕ ДОПУСКАЕТСЯ** установка поддонов с продукцией на наклонные (более 3% уклона) поверхности.

Материал следует транспортировать в горизонтальном положении в крытых транспортных средствах. Палеты с рулонами укладывают не более чем в два яруса.

При укладке палет в два яруса необходимо соблюдать меры предосторожности, указанные в условиях хранения, и предусмотреть между ярусами жесткий разделительный слой.

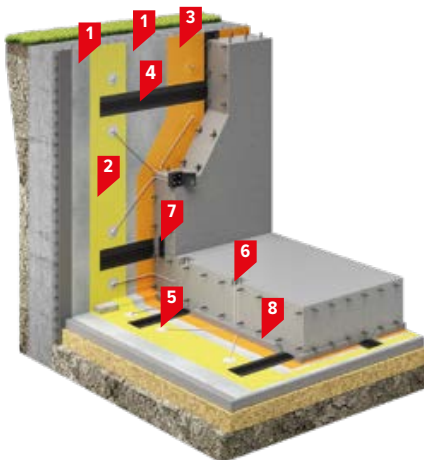
По согласованию с потребителем допускаются другие способы транспортирования, обеспечивающие сохранность материала.

Загрузку и перевозку материала производят в соответствии с Правилами перевозки грузов, действующими на транспорте данного вида.

## 1.5 Описание гидроизоляционной системы на основе полимерной мембраны LOGICBASE V-SL

### Ремонтпригодная гидроизоляционная система ТН-ФУНДАМЕНТ СВГ Проф

Система **ТН-ФУНДАМЕНТ СВГ Проф**, помимо гидроизоляции, включает в себя ремонтную систему, которая позволяет легко и быстро устранять протечки в случае их возникновения.



В этой системе ПВХ-мембрана свободно укладывается в один слой на горизонтальной поверхности бетонной подготовки и механически закрепляется на вертикальной ограждающей конструкции котлована.

- |   |  |
|---|--|
| 1. Геотекстиль иглопробивной ТЕХНИКОЛЬ 500 г/м <sup>2</sup> | 5. Контрольно-инъекционные ПВХ-штуцера ТЕХНИКОЛЬ |
| 2. Гидроизоляционная мембрана LOGICBASE V-SL                | 6. Инъекционные трубки                           |
| 3. Пленка полиэтиленовая ТЕХНИКОЛЬ 200 мкм                  | 7. ПВХ-гидрошпонка ТЕХНИКОЛЬ IC-125-2-SP 4D      |
| 4. ПВХ-гидрошпонка ТЕХНИКОЛЬ ЕС-220-3(ЕС-320-4)             | 8. Защитная ц/п стяжка                           |

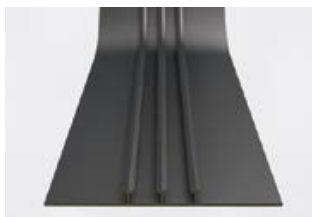
Для предотвращения возможных повреждений ПВХ-мембраны при укладке на бетонные поверхности необходимо предварительно покрыть их геотекстилем.

В случае необходимости отведения воды, поступающей через ограждающую стену, между стеной в грунте и гидроизоляционной системой укладывается профилированная мембрана **PLANTER Фундамент Гео**.

Для контроля целостности поля гидроизоляции и возможности его ремонта оно разделяется на изолированные друг от друга секции.

### **Зонирование гидроизоляционного поля**

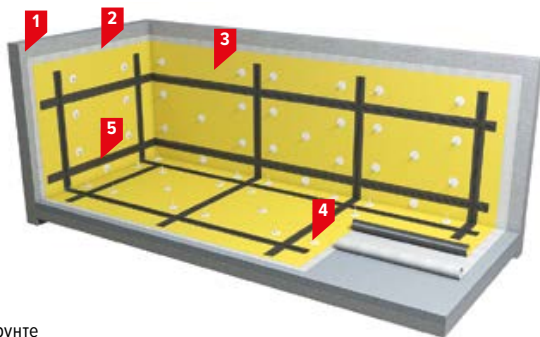
Гидроизоляционная система на основе ПВХ-мембран является свободнолежащей, т. е. не закрепленной на основании. Во избежание распространения воды по всей конструкции в случае повреждения гидроизоляции в системе предусмотрено зонирование гидроизоляционного поля на замкнутые секции (карты). Зонирование осуществляется при помощи профилированных ПВХ-изделий – гидроизоляционных шпонок.



На одной из поверхностей шпонки по всей длине расположены анкерные элементы. Шпонки при помощи горячего воздуха привариваются гладкой стороной к гидроизоляционной мембране с образованием замкнутых контуров. Рекомендованный размер одной секции — не более **100 м<sup>2</sup>** для горизонтальных поверхностей и **70 м<sup>2</sup>** для вертикальных поверхностей. Во время заливки конструкции анкеры шпонок замоноличиваются в бетон.

Таким образом, в случае повреждения гидроизоляции вода, проникающая под мембрану, оказывается локализованной в секции, ограниченной шпонками.

Для устранения возникшей протечки в гидроизоляционной системе **ТН-ФУНДАМЕНТ СВГ Проф** предусмотрена ремонтная инъекционная система.



1. Стена в грунте
2. Геотекстиль плотностью **500 г/м<sup>2</sup>**
- 3\*. Мембрана **LOGICBASE V-SL**
4. Инъекционный штуцер
5. Ограниченная шпонками гидроизоляционная секция

### Инъекционная система

Инъекционная система служит как для контроля состояния гидроизоляции, так и для ее ремонта. Система состоит из инъекционных штуцеров и подсоединенных к ним при помощи фитингов инъекционных трубок.



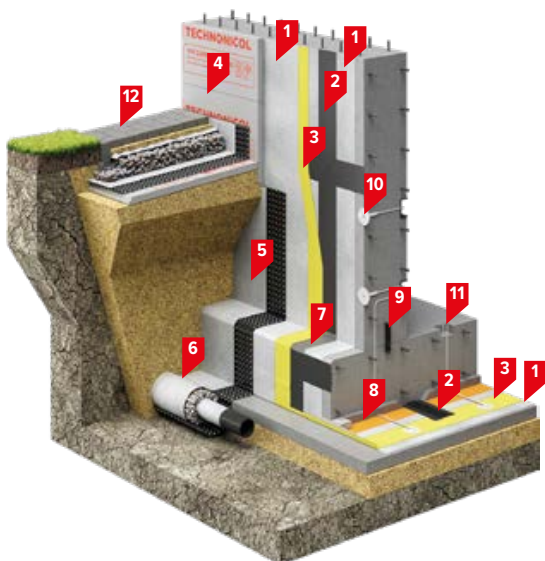
В каждой стандартной секции устанавливается по **5** инъекционных штуцеров – **4** по углам и **1** в центре. При расчете количества инъекционных штуцеров следует руководствоваться следующей рекомендацией: **1** штуцер не более чем на **20 м<sup>2</sup>** для горизонтальных поверхностей и не более чем на **15 м<sup>2</sup>** — для вертикальных поверхностей; не менее **2** штуцеров на **1** карту. Фланец штуцера точно приваривается к мембране. К штуцерам подсоединяются инъекционные трубки, которые через арматурный каркас выводятся внутрь конструкции напрямую или собираются в специальные инъекционные ниши. Каждая трубка маркируется в соответствии с тем, к какой секции она относится.

В случае повреждения гидроизоляции и возникновения протечки вода, как правило, начинает поступать через инъекционную трубку, и это позволяет точно определить поврежденную секцию.

После определения поврежденной секции через инъекционную систему закачиваются специальные инъекционные

полимерные составы **LOGICBASE INJECT ACRYL 500**, которые поступают в жидком виде между гидроизоляционной мембраной и конструкцией, заполняют поврежденную секцию и полимеризуются с образованием плотного водонепроницаемого геля. Таким образом происходит восстановление водонепроницаемости гидроизоляционной системы.

Гидроизоляционная система **ТН-ФУНДАМЕНТ Протект Проф** применяется в случае котлована с обратной засыпкой.



- |  |  |
|--|--|
| 1. Геотекстиль иглопробивной ТЕХНИКОЛЬ 500 г/м <sup>2</sup> .                                  | 8. Пленка полиэтиленовая ТЕХНИКОЛЬ 200 мкм.        |
| 2. ПВХ-гидрошпонка ТЕХНИКОЛЬ ЕС-220-3(ЕС-320-4).   | 9. ПВХ-гидрошпонка ТЕХНИКОЛЬ IC-125-2-SP 4D.       |
| 3. Гидроизоляционная мембрана LOGICBASE V-SL.  | 10. Контрольно-инъекционные ПВХ-штуцера ТЕХНИКОЛЬ. |
| 4. Экструзионный пенополистирол ТЕХНИКОЛЬ CARBON PROF.   | 11. Инъекционные трубки.                           |
| 5. Профилированная дренажная мембрана PLANTER Geo.   | 12. Утепленная отсыпка ТЕХНИКОЛЬ.                  |
| 6. Дренажная труба.  |  |
| 7. Лента ПВХ LOGICBASE V-Strip FB, приклеенная на клей эпоксидный ТЕХНИКОЛЬ к ж/б конструкции. |  |

## Общие указания

Всегда выполняйте технологические процедуры, указанные в данном справочнике.

Тщательно планируйте процедуру монтажа гидроизоляционных мембран **LOGICBASE V-SL**.

Всегда учитывайте погодные условия на строительной площадке как на текущий момент, так и на ближайшее время.

Четко определяйте объем работы на текущий день.

Желательно, чтобы выполненный участок гидроизоляции к концу рабочего дня был закрыт защитными слоями, включая геотекстиль, полиэтиленовую пленку и защитную стяжку. Если защитная стяжка не может быть уложена в тот же день, предпочтительнее оставить мембрану незащищенной, но при этом участок выполненных работ необходимо огородить и не допускать присутствие на нем посторонних лиц. Перед возобновлением работ этот участок следует тщательно проверить на предмет наличия повреждений мембраны.

Особое внимание следует уделять проверке качества сварных швов.

Перед началом работ проведите пробную сварку на объекте, чтобы определить оптимальные режимы сварки для конкретных погодных условий.

Все швы, выполненные автоматическим оборудованием с образованием двойного шва, следует проверять инструментально методом избыточного давления (**см. раздел 4**).

Швы, выполненные ручным оборудованием, следует проверять выборочно разрушающим методом (**см. раздел 4**).

Необходимо тщательно следить за возможными механическими повреждениями уложенной мембраны (наличие проколов, порезов, разрывов).

## 1.6 Подготовка к работе

Перед началом гидроизоляционных работ мембрана **LOGICBASE V-SL** должна пройти входной контроль: проверку наличия действующих сертификатов, подтверждающих качество и соответствие нормативным документам; проверку наличия паспорта качества продукции.

### 1.6.1 Техника безопасности

При проведении гидроизоляционных работ с использованием полимерных мембран следует руководствоваться требованиями:

- **СНиП 12-03-2001** Безопасность труда в строительстве. Часть 1. Общие требования;
- **СНиП 12-04-2002** Безопасность труда в строительстве. Часть 2. Строительное производство;
- **ППБ 01-03** Правила пожарной безопасности в Российской Федерации;
- **ГОСТ 12.1.004-91 ССБТ** Пожарная безопасность. Общие требования;
- **ГОСТ 12.4.011-89** Средства защиты работающих. Общие требования и классификация;
- строительные площадки, участки работ, рабочие места, проезды в темное время суток должны быть освещены в соответствии с **ГОСТ 12.1.046-85**.

Материалы и оборудование должны складироваться в местах, предусмотренных проектом производства работ.

#### При производстве работ запрещается:

- использовать неисправное оборудование и работать без средств индивидуальной защиты;
- допускать к работам посторонних;
- выполнять гидроизоляционные работы при скорости ветра более **15 м/с**, дожде, снегопаде или тумане, исключающем видимость в пределах фронта работ.

Место ведения гидроизоляционных работ необходимо обеспечить огнетушителями, ящиком с песком и противопожарным инвентарем.

Гидроизоляционные работы должны выполняться обученным персоналом, сдавшим технический минимум по технологии производства гидроизоляционных работ с ПВХ-мембранами и по технике безопасности.

Сварочные работы должен выполнять квалифицированный персонал, имеющий опыт работы со сварочными аппаратами, в т. ч. аппаратами производства фирмы Leister.

До начала работ необходимо ознакомить рабочих с проектом производства работ и правилами техники безопасности. Руководство работами и контроль качества должны осуществлять лица, имеющие опыт гидроизоляции подземных сооружений.

Рабочие должны быть обеспечены спецодеждой, спецобувью и средствами индивидуальной защиты.

Перед сваркой мембран и гидрошпонок, а также крепежных ронделей надевайте защитные очки при работе с очищающими жидкостями и составами при подготовке поверхности шва.

Подключайте сварочное оборудование к электрической розетке только с заземляющим проводником. Допускается использовать удлинительный кабель с защитным заземлением. При работе с оборудованием в целях безопасности используйте автоматический выключатель с дифференциальной защитой.

**ВАЖНО!** Чтобы обеспечить непрерывный и стабильный процесс сварки, рекомендуется подключать сварочный аппарат к отдельной сети или использовать отдельную генерирующую установку 220/380 В.

Не меняйте насадки при включенном нагревательном элементе, особенно с использованием инструмента (пассатижей). При неправильном зажиме это приводит к деформации насадки и, как следствие, к получению некачественного шва.

После окончания работы, а также при замене или очистке насадок во избежание перегрева аппарата держите его включенным не менее **5 минут** при выключенном нагревательном элементе;

Не допускается работа с электрическим оборудованием, если питающий кабель поврежден или смонтирован в катушку. Всегда полностью разматывайте катушку перед началом работ.

По окончании работ с электрооборудованием переносные точки питания отключают от источников питания и убирают в закрытое помещение или накрывают чехлом из водонепроницаемого материала.

Инструменты следует убирать по окончании каждой смены.



# 2.

## Материалы и оборудование



### **Стадион «Локомотив», г. Москва**

Гидроизоляция балконов и проходов

Площадь: 12 000 м<sup>2</sup>

LOGICBASE V-ST 1,6

2013–2014 гг.



### **Технопарк ПАО «Сбербанк», Сколково, МО**

Гидроизоляция фундамента

Площадь: 100 000 м<sup>2</sup>

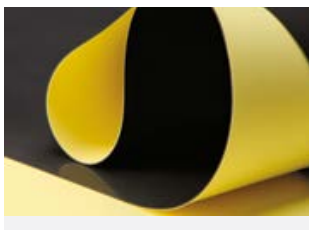
LOGICBASE V-SL 2,0 мм

2019–2021 гг.

## 2.1 Основные материалы для монтажа системы

В качестве основного материала для гидроизоляции в ремонтпригодной системе используется неармированная гидроизоляционная мембрана **LOGICBASE V-SL** на основе пластифицированного поливинилхлорида (ПВХ) с сигнальным слоем.

Следуйте представленному перечню необходимой комплектации — это поможет быстро и качественно смонтировать ремонтпригодную систему гидроизоляции.



### Гидроизоляционная мембрана LOGICBASE V-SL

**Размер рулона:** ширина 2,15 м, длина 20 м.

**Толщина мембраны:** 1,5/2,0 мм.

**Цвет:** верхний слой – желтый, нижний слой – черный.

**Материал:** мембрана из пластифицированного ПВХ, неармированная.

**Применение:** защита конструкций фундамента от воздействия грунтовых вод.



### Гидроизоляционная мембрана LOGICBASE V-ST

**Размер рулона:** ширина 2,15 м, длина 20 м.

**Толщина мембраны:** 1,6 мм.

**Цвет:** зеленый.

**Материал:** мембрана из пластифицированного ПВХ, неармированная, с фактурной поверхностью.

**Применение:** в качестве второго гидроизоляционного слоя в двухслойных гидроизоляционных системах.



### Геотекстиль иглопробивной термообработанный ТЕХНИКОЛЬ плотностью 500 г/м<sup>2</sup>

**Размер рулона:** ширина: 2,15 м, длина 45 м.

**Цвет:** белый/серый/коричневый.

**Материал:** нетканый термообработанный иглопробивной синтетический геотекстиль на основе полипропиленовых/полиэфирных волокон плотностью 500 г/м<sup>2</sup>.

**Применение:** защита ПВХ-мембраны LOGICBASE V-SL от механических повреждений; дренажная функция.



### Пленка полиэтиленовая ТЕХНОНИКОЛЬ 200 мкм

**Размер рулона:** ширина 3,0 м, длина 100 м.

**Толщина:** 0,2 мм.

**Цвет:** зеленый.

**Материал:** полиэтилен.

**Применение:** разделение слоев геотекстиля и защитной песчано-цементной стяжки.



### Дренажная мембрана PLANTER Geo/ PLANTER Extra-geo

**Размер:** ширина 2,0 м, длина 20 м.

**Цвет:** черный.

**Материал:** полиэтилен высокой плотности + геотекстиль.

**Применение:** пристенный дренаж и дренаж в стиловатной части фундамента.



### Защитная мембрана PLANTER Extra/ PLANTER Standard

**Размер рулона:** ширина 2,0 м, длина 20 м.

**Цвет:** черный.

**Материал:** полиэтилен высокой плотности.

**Применение:** защита ПВХ-мембраны LOGICBASE V-SL в процессе обратной засыпки.



### Профилированная мембрана PLANTER Фундамент

**Размер рулона:** ширина 2,0 м, длина 10 м.

**Цвет:** черный.

**Материал:** полиэтилен высокой плотности.

**Применение:** защитный слой гидроизоляции и теплоизоляции при строительстве подземных частей зданий и сооружений, транспортных, железнодорожных тоннелей, перегонных тоннелей метрополитенов.



### Рондель ТЕХНОНИКОЛЬ

**Размер:** диаметр: 75 мм, толщина 10 мм.

**Цвет:** серый.

**Материал:** ПВХ.

**Применение:** механическое крепление геотекстиля и мембран LOGICBASE V-SL на сводах тоннелей и вертикальных поверхностях.



### Внутренние гидрошпонки:

#### IC-240-2, IC-240-6, IM-240/20, IM-260/50

**Размер:** первая цифра в индексе обозначает ширину шпонки в миллиметрах. Длина бухты – 10–20 м в зависимости от вида гидрошпонки.

**Цвет:** черный.

**Материал:** ПВХ.

**Применение:** герметизация технологических швов бетонирования и деформационных швов.



### Внешние гидрошпонки:

#### EC-220-3, EC-320-4, EM-260/20, EM-260/50

**Размер:** первая цифра в индексе обозначает ширину шпонки в миллиметрах. Длина бухты – 10–30 м в зависимости от вида гидрошпонки.

**Цвет:** черный.

**Материал:** ПВХ.

**Применение:** формирование секций на гидроизоляционном поле, защита технологических швов бетонирования и деформационных швов от проникновения воды.

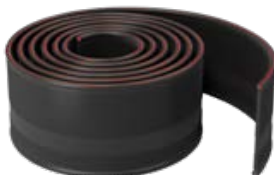


### Гидропрофиль набухающий ТЕХНОНИКОЛЬ

**Размер:** ширина 20 мм, длина 20 м.

**Цвет:** красный.

**Применение:** для герметизации строительных швов в бетонных и железобетонных конструкциях.



### Гидрошпонка ТЕХНОНИКОЛЬ IC-125-2-SP 4D

**Размер:** ширина 125 мм, длина 20 м.

**Цвет:** черный.

**Применение:** для герметизации технологических швов бетонирования в местах сопряжения плиты и стены фундамента при строительстве гидротехнических, заглубленных и подземных зданий и сооружений.

**Примечание:** по согласованию возможна поставка бухт гидрошпонок и гидропрофиля нестандартной длины.



## Лента ПВХ LOGICBASE V-Strip

**Размер:** ширина 220/300 мм, длина 30 м.

**Цвет:** серый.

**Применение:** секционирование гидроизоляционной системы на основе ПВХ-мембран LOGICBASE V-SL, гидроизоляция рабочих швов бетонирования и деформационных швов.



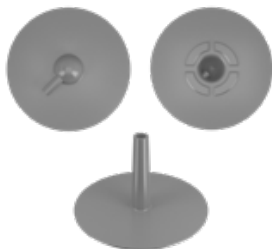
## Эпоксидный клей ТЕХНИКОЛЬ

**Упаковка:** компоненты А+В, 10+5 кг.

**Цвет:** серый/темно-серый.

**Материал:** двухкомпонентный клей на основе эпоксидных смол.

**Применение:** приклеивание ПВХ-ленты ТЕХНИКОЛЬ, ремонт бетонных элементов, заполнение пустот, швов и трещин, соединение несущих и ремонтируемых бетонных элементов.



## Контрольно-инъекционные штуцеры

**Цвет:** серый.

**Материал:** ПВХ.

**Применение:** элемент инъекционной системы, предназначен для подачи ремонтного инъекционного состава в поврежденную секцию гидроизоляционной системы.



## Трубка инъекционная LOGICBASE TUBE

**Цвет:** белый.

**Применение:** элемент инъекционной системы, используется для подачи ремонтного состава к инъекционному штуцеру.



## Соединительные фитинги

**Цвет:** черный, синий.

**Применение:** подсоединение инъекционных трубок к инъекционным штуцерам и соединение инъекционных трубок между собой.

## 2.2 Комплектующие материалы для монтажа системы

2

Применяйте дополнительные элементы системы для повышения уровня ее надежности и работоспособности, а также для удобства и простоты монтажа.



### Герметик ПУ ТЕХНОНИКОЛЬ LOGIFLEX

**Цвет:** серый.

**Материал:** однокомпонентный высоко-модульный быстросохнущий на основе полиуретана.

**Применение:** для герметизации окончания гидроизоляции, устройства компенсационных и деформационных швов в бетонных конструкциях и др.



### Набухающий герметик многоцелевого назначения

**Цвет:** серый.

**Материал:** герметик однокомпонентный, полимерный, расширяющийся при контакте с водой.

**Применение:** для герметизации холодных швов в бетонных конструкциях; для крепления гидропрофиля набухающего ТЕХНОНИКОЛЬ к бетонным и металлическим поверхностям; герметизации трубных проходок (места ввода инженерных коммуникаций); герметизации мест примыкания гидроизоляции к сваям, трубам распорной системы и т. д.



### Очиститель, активатор для ПВХ-мембран ТЕХНОНИКОЛЬ

**Объем:** 3 л.

**Цвет:** бесцветный.

**Применение:** предназначен для удаления локальных загрязнений на ПВХ-мембранах и для подготовки поверхности мембран к сварке.



### Тарельчатые элементы и дюбель-гвозди с полиамидной анкерной гильзой

**Размер:** 4,8×50 мм.

**Цвет:** серый.

**Применение:** для крепления гидроизоляционной мембраны к бетонной ограждающей конструкции.



### Двусторонний скотч

**Размер:** ширина 50 мм, длина 25 м.

**Цвет:** желтый.

**Применение:** для проклейки швов полиэтиленовой пленки, а также для соединения нахлестов геотекстиля.



### Самоклеющаяся лента PLANTERBAND

**Размер:** 12,5×10 м.

**Цвет:** черный.

**Применение:** для соединения швов мембраны PLANTER.

## 2.3 Оборудование для монтажа мембран

Для сварки гидроизоляционной ПВХ-мембраны **LOGICBASE V-SL** применяйте сварочное оборудование фирмы Leister моделей Twinni-T и Twinni-S (автоматические аппараты), Triac Drive (полуавтоматический аппарат), Triac PID и Triac S (ручные аппараты).

Применение других, в т. ч. более современных моделей сварочного оборудования, а также моделей, сконструированных для сварки мембран (материалов) другого типа, допустимо при условии обеспечения необходимых параметров сварки.



Для сварки мембраны на горизонтальных, наклонных и вертикальных поверхностях используйте автоматические сварочные аппараты Twinni-T и Twinni-S производства компании Leister.



Автоматический сварочный аппарат Leister Varimat применяется на горизонтальных поверхностях для монтажа двухслойной гидроизоляции и приварки гидрошпонок к мембране.



Для сварки на сложных участках в зоне примыканий, а также приварки гидрошпонок к ПВХ-мембране используйте полуавтоматический сварочный аппарат Triac Drive.



На труднодоступных участках, где невозможно применить автоматическое оборудование, используйте для сварки мембраны ручные сварочные аппараты моделей Triac PID и Triac S с комплектом насадок и прижимных роликов.

Также применяйте ручные сварочные аппараты для приварки мембраны к ПВХ-ронделям, приварки инъекционных штуцеров к мембране, приварки фасонных элементов гидрошпонок к мембране.

**Таблица 2.1.** Перечень рекомендуемой оснастки для ручных сварочных аппаратов

Наименование работ	Размер щелевой насадки, мм	Тип прикаточного ролика
Сварка рядового шва	40	Силиконовый/ тефлоновый
Сварка шва в труднодоступных местах	20	Узкий латунный
Приварка мембраны к ПВХ-ронделю	40	Силиконовый/ тефлоновый
Приварка инъекционного штуцера к мембране	20	Тефлоновый/ латунный
Выполнение узлов примыканий	20-40	Тефлоновый/ латунный

## 2.4 Инструменты и приспособления

2

Используйте рекомендуемый стандартный инструмент для удобного, качественного и быстрого монтажа системы гидроизоляции из ПВХ-мембран **LOGICBASE V-SL**.



1. Ручной сварочный аппарат (фен).
2. Щелевая насадка **40 мм**.
3. Щелевая насадка **20 мм**.
4. Силиконовые и тефлоновые прикаточные ролики (**40** и **20 мм**).
5. Узкий латунный ролик (**8 мм**).
6. Щетка из мягкого металла для очистки сопла сварочных машин.
7. Пробник для проверки качества шва (далее — пробник для шва).
8. Нож со сменными лезвиями для резки мембраны.
9. Рулетка.
10. Маркеры и карандаши.
11. Отвертки различных типоразмеров.
12. Очиститель **ТЕХНИКОЛЬ** для ПВХ-мембран.
13. Специальная игла для проверки качества двойного шва фирмы Leister или иного производителя, конструкция игл которого обеспечивает возможность проверки герметичности шва.
14. Зажим кровельщика.
15. Ножницы для резки мембраны.
16. Вакуумный компрессор, контрольные шланги/соединительные трубки, вакуумный колпак (**см. раздел 4**).
17. Перчатки (хлопок или кожа) (**см. раздел 3.1**).
18. Хлопчатобумажная ветошь (**см. раздел 3.1**).

# 3.

**Сварка мембран  
горячим воздухом**



**Город на реке Тушино – 2018, г. Москва**

Гидроизоляция фундамента

Площадь: 40 000 м<sup>2</sup>

LOGICBASE V-SL 2,0 мм

2015–2018 гг.



**МФК с подземной автостоянкой**

**ЖК «SAVVIN RIVER RESIDENCE», г. Москва**

Гидроизоляция фундамента и эксплуатируемой кровли

Площадь: 75 000 м<sup>2</sup>

LOGICBASE V-SL 2,0 мм

2020 г.

## 3.1 Подготовка шва



Выполняйте сварочные работы только на чистых и сухих поверхностях мембраны. Удалите со свариваемых поверхностей грязь и пыль при помощи влажной ткани, смоченной очистительным составом для ПВХ-мембран **ТЕХНИКОЛЬ**.



Используйте для очистки области шва только чистую ткань — лучше всего белую, так как она не оставляет пятен от красителя на мембране.



Меняйте ткань как можно чаще, чтобы повысить эффективность очистки.

**ВАЖНО!** Перед работой с очистителем для ПВХ-мембран обязательно ознакомьтесь с правилами безопасности, изложенными на упаковке.

## 3.2 Ручная сварка

Ручная сварка мембран выполняется при помощи специального аппарата (фена горячего воздуха). С помощью регулятора температуры значения рабочей температуры воздуха регулируются в пределах **50–600 °С**.

**ВАЖНО!** Нельзя использовать обычный строительный фен для сварки полимерных мембран из-за нестабильности температуры воздуха на выходе из сопла.

### Подготовка оборудования

Перед началом сварочных работ проверьте оборудование:

- корпус аппарата и дисплей должны быть чистыми, а все пиктограммы — отчетливо просматриваться. Это позволит подобрать необходимую температуру сварки;
- убедитесь, что отверстия для всасывания воздуха не забиты. При необходимости очищайте воздухозаборники мягкой щеткой;
- сетевой кабель не должен иметь повреждений.



Закрепите щелевую насадку (далее — сопло) на трубке нагревательного элемента при помощи винта для фиксации и отвертки. Подробно о выборе насадки **см. табл. 2.1**.

**ВАЖНО!** Просвет щелевой насадки должен быть прямым и чистым.

Чтобы включить аппарат, нажмите кнопку включения и удерживайте ее несколько секунд.

Для сварки мембраны **LOGICBASE V-SL** выберите температуру **400–550 °С** в зависимости от погодных условий и скорости сварки.

После включения фена на нагрев подождите 2–3 минуты до прогрева воздуха.



**ВАЖНО!** Всегда начинайте работы с выполнения пробной сварки, чтобы настроить оборудование в условиях конкретного объекта.

### Формирование шва

Шов формируется путем нахлеста краев полотна шириной не менее 100 мм.

Выполняйте ручную сварку мембран в три этапа:



#### 1 этап. Частичная прихватка

Чтобы не допустить смещения полотен мембраны относительно друг друга, закрепите их точечной прихваткой. Поместите нагретое сопло между полотнами на глубину более 40 мм и пальцем кратковременно прижмите мембрану у основания сопла фена.

**ВАЖНО!** Контакт нагретого сопла с мембраной, как и прижатие, должен быть кратковременным, не дольше 2–3 сек.

Правильно сделанная прихватка должна легко отрываться, практически не оставляя следов на мембране. Количество прихваток на погонный метр шва — 6 шт. (может варьироваться в зависимости от выполняемого узла).

#### 2 этап. Формирование теплового кармана

Выполните предварительную сварку полотен мембран. Для этого быстро ведите фен вдоль шва, прикатывая мембрану одним ребром прикаточного ролика и упирая ролик в кромку сопла. Это предотвратит утечку горячего воздуха при выполнении основной сварки.

После предварительной сварки передняя часть нахлеста должна остаться свободной для окончательной сварки.

#### 3 этап. Окончательная сварка

Вставьте горячий фен в тепловой карман под углом примерно 45°. При этом кончик сопла должен на 3–4 мм выглядывать из-под нахлеста.



Плавно и с постоянной скоростью ведите фен вдоль шва (если фен находится в левой руке, то направление его движения влево; если фен находится в правой руке, то направление движения вправо).



Прикатывайте ролик параллельно кромке сопла, выдерживая между ними дистанцию в 5–7 мм. Не позволяйте ролику догнать сопло.



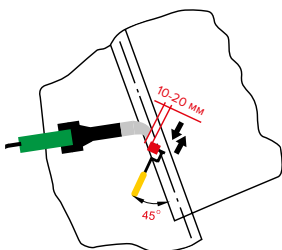
Ведите ролик параллельно срезу сопла. Амплитуда движения ролика должна превышать ширину шва.



При этом ширина сварного шва (места гомогенного соединения двух слоев мембраны) должна составлять не менее 30 мм.

**ВАЖНО!** Алгоритм сварки шва ручным оборудованием в три этапа распространяется на устройство всех швов, выполненных вручную.

Постоянно следите за накоплением нагара на поверхности сопла и очищайте сопло металлической щеткой.



## 3.3 Автоматическая сварка

Для сварки протяженных швов основных полотнищ мембран применяются специализированные аппараты для автоматической сварки горячим воздухом.

**ВАЖНО!** Перед началом работы ознакомьтесь с инструкцией производителя автоматического сварочного оборудования.

Для получения двойного шва с проверочным каналом используются модели аппарата Twinni-T и Twinni-S.



Преимущество этих моделей состоит в том, что их можно применять на горизонтальных, наклонных и вертикальных поверхностях. Неровность поверхности не влияет на их работу.



Перед началом сварочных работ выставьте параметры (температуру воздуха, скорость движения сварочного аппарата и давление прижимных роликов). Подробно о подборе параметров сварки см. п. 3.3.1.

### 3.3.1 Подбор параметров сварки

Наилучшие показатели прочности и герметичности швов должны достигаться путем подбора оптимальных параметров сварки.

К основным параметрам сварки относятся: температура воздушного потока, скорость движения аппарата и давление прижимных роликов. Эти параметры зависят от множества факторов, таких как толщина мембраны, температура поверхности основания и поверхности материала, скорость ветра и влажность воздуха, а также техническое состояние сварочного оборудования.

В первую очередь следует установить давление прижимных роликов на шов. Оно рассчитывается исходя из толщины мембраны: **150 Н** на каждый миллиметр. Например, при сварке двух полотен мембраны толщиной **2 мм** усилие должно составлять **(2+2)×150 = 600 Н**.



Регулировка усилия происходит следующим образом:

- при выключенном аппарате два слоя материала устанавливаются между роликами;
- движением рычага зажима вниз два слоя мембраны слегка зажимаются между роликами;
- поворотом регулировочной муфты (многогранника) достигается такое давление на мембрану, когда вручную повернуть муфту становится сложно;
- после этого ролики разжимаются путем поднятия рычага зажима, и поворотом регулировочной муфты достигается необходимое давление;
- поворот муфты на одну грань (**60°**) соответствует прижиму в **100 Н**; если необходимо обеспечить давление в **600 Н**, то муфту надо повернуть на **6 граней**, т. е. сделать один полный оборот.

После такой регулировки при выполнении сварки на два слоя мембраны, зажатые между роликами, будет оказываться необходимое давление **600 Н**.

Далее следует подобрать оптимальную температуру и скорость движения аппарата. Для этого выполняется пробная сварка.



- подготовьте полосы материала шириной не менее **30 см** и длиной не менее **1 м**;
- сварите полосы мембраны, изменяя скорость сварочного аппарата на участках длиной не менее **10 см**. Для удобства работы полосы можно предварительно разметить маркером, а после остывания разрезать в соответствии с разметкой;



— после полного остывания полученного сварного шва до температуры окружающего воздуха или не ранее чем через **30 минут** после проведения сварки произведите контроль качества.

### Неразрушающий метод контроля

Приложите усилие к верхнему полотну в начале или в конце пробного участка таким образом, чтобы оно стремилось к отрыву от нижнего. Этот тест показывает, насколько равномерно проварен шов.



### Разрушающий метод контроля

Вырежьте поперек полученного шва полоску шириной **20–30 мм** и разорвите соединение руками.



Соединение не должно расходиться по шву. Разрыв качественного шва должен происходить по материалу.



**Таблица 3.1.** Алгоритм подбора оптимальных параметров сварки

	t воздушного потока	Скорость аппарата
Вариант 1	Увеличение	Без изменения
Вариант 2	Без изменения	Уменьшение
Вариант 3	Уменьшение	Без изменения
Вариант 4	Без изменения	Увеличение

## 3.4 Формирование шва

После подбора оптимальных параметров можно приступить к сварке.

Уложите два рулона с нахлестом не менее **10 см**.



Установите сварочный аппарат на место начала сварки.



Заведите нижнее полотно мембраны в нижнюю консоль сварочного аппарата.



Заведите верхнее полотно мембраны в верхнюю консоль сварочного аппарата.



Введите сопло аппарата в нахлест.



Приведите рычаг зажима вниз до полного смыкания прижимных ведущих роликов.

Приведите в действие ведущие прижимные ролики нажатием кнопки «М».

Следите за направлением движения аппарата, при необходимости корректируйте его при помощи рукоятки.



При подходе к концу нахлеста приведите рычаг зажима в крайнее верхнее положение.



Выньте сопло аппарата из нахлеста, слегка потянув его в сторону по направляющей. Остановите движение ведущих роликов нажатием кнопки «М».



**ВАЖНО!** Не допускайте движения ведущих прижимных роликов в зажатом состоянии без материала.

**ВАЖНО!** Запрещается производить сварку ПВХ-мембран открытым пламенем или иным нереконмендованным способом.



# 4.

## Контроль качества шва



### **ЖК «Западный порт», г. Москва**

Гидроизоляция фундамента

Площадь: 101 000 м<sup>2</sup>

LOGICBASE V-SL 2,0 мм

2018–2020 гг.



### **ЖК «СИМВОЛ», г. Москва**

Гидроизоляция фундамента и стилобата

Площадь: 200 000 м<sup>2</sup>

LOGICBASE V-SL 2,0 мм

LOGICBASE V-ST 1,6 мм

2016–2017 гг.

## 4.1 Визуальный контроль качества

Визуальный контроль качества заключается в проверке наличия следующих признаков:

- хорошо виден след от прижимных роликов;
- небольшой выплав разогретого вещества (валик) между слоями мембраны;
- отсутствие складок на поверхности шва;
- отсутствие признаков перегрева материала (изменение цвета мембраны, пережженные участки).

Также визуально оценивайте состояние поверхности выполненной гидроизоляции, фиксируйте следующие дефекты:

- вздутия;
- складки;
- разрывы;
- трещины и т. п.

Своевременно устраните выявленные дефекты.

Швы, выполненные ручным или полуавтоматическим аппаратом, должны быть проверены на предмет непрерывности, а также на наличие сварного валика вдоль шва.

Для этого необходимо воспользоваться пробником проверки качества шва или тонкой шлицевой отверткой (со скругленными краями шлица).



Проведите пробником вдоль шва с легким нажатием – кончик пробника не должен проникать в шов.

**ВАЖНО!** Старайтесь не прилагать чрезмерного усилия к пробнику, чтобы не повредить шов в ходе проверки.

## 4.2 Инструментальный контроль качества

Герметичность всех швов, выполненных как автоматическими аппаратами, так и ручным оборудованием, можно контролировать с применением специализированного оборудования и инструмента.

Герметичность швов, выполненных автоматическими аппаратами Twinni-T или Twinni-S с образованием двойного шва с проверочным каналом, следует проверять методом избыточного давления.

Для проверки герметичности двойного шва методом избыточного давления требуется следующее оборудование:

- полая игла с манометром;
- соединительный шланг;
- компрессор.

Вместо компрессора допускается использовать ножной насос для накачки автомобильных шин. Иглу для проверки качества в таком случае можно применить без встроенного манометра.

После выполнения сварки двух полотнищ мембраны шов следует запечатать с двух концов. Для этого запаяйте оба конца ручным сварочным аппаратом с прокаткой краев латунным роликом или зажмите их специальным зажимом.

### Еще один способ «запечатки» шва

В месте окончания шва вскрыйте образованный в процессе сварки проверочный канал крючкообразным ножом.



Заварите проверочный канал, используя узкую насадку и латунный ролик.



Удалите непроваренную часть нахлеста для последующей установки заплатки.



Установите заплатку таким образом, чтобы она перекрывала ширину шва и полученное в результате разреза отверстие в проверочном канале. Приварку заплатки начинайте от проверочного канала, двигаясь к ее краям.



Заварите проверочный канал с противоположного конца шва и установите заплатку. После произведите проверку давлением воздуха.



Для проверки герметичности шва введите иглу с манометром в пространство воздушного канала. Для этого слегка разогрейте ручным аппаратом поверхность шва в выбранном месте.



**ВАЖНО!** Будьте предельно осторожны при вводе иглы, она не должна повредить обратную сторону воздушного канала.

Присоедините соединительные шланги к компрессору. Включите компрессор и производите подачу воздуха до давления **1,5 атм** для толщины мембраны **1,5 мм**, до **2 атм** – для толщины мембраны **2 мм** и более.

После стабилизации заданной величины давления следите за показателями манометра. Если в течение **3 мин** давление в шве упало не более чем на **20%**, шов герметичен. Превышение показателя свидетельствует о некачественной сварке. Такой шов следует переделать или отремонтировать.



**ВАЖНО!** Отчет времени для наблюдения следует начинать после стабилизации давления воздуха.



После проверки герметичности шва извлеките иглу из проверочного канала. На место прокола мембраны установите заплатку.



Швы, выполненные ручным оборудованием или автоматическими аппаратами без образования двойного шва, могут быть проверены вакуумным методом (помимо визуального контроля с применением пробника качества шва). Этот метод проверки носит рекомендательный характер и выполняется способом, описанным ниже.

#### Необходимый набор оборудования:

- вакуумный компрессор;
- соединительные трубки;
- вакуумный колпак с мягкой резиновой прокладкой по периметру.

На очищенный шов нанесите мыльный раствор и установите вакуумный колпак, обеспечив герметичность прилегания его рамки к поверхности мембраны сильным нажатием на ручки.



Включив компрессор, создайте в вакуумной камере разрежение на протяжении не менее **15 сек**, после чего отключите компрессор. Давление определяется производительностью конкретного типа оборудования.



В некачественно проваренных местах появятся мыльные пузыри. Шов на этих участках следует отремонтировать.

Переставьте вакуумный колпак дальше по шву с перекрытием уже проверенного участка на **10–20 мм** и повторите проверку. Таким образом следует пройти шов по всей длине.



При необходимости прочность сварного шва вне зависимости от способа его формирования можно выборочно контролировать на стационарной разрывной машине — например, «Н10КТ–0238» — либо на переносной разрывной машине типа Leister Examo. Этот метод проверки носит рекомендательный характер.





# 5.

5

**Монтаж  
гидроизоляционной  
системы**



### **ЦХГ «Лужники», г. Москва**

Гидроизоляция фундамента и стилобата

Площадь: 50 000 м<sup>2</sup>

LOGICBASE V-SL 2,0 мм

LOGICBASE V-ST 1,6 мм

2016–2017 гг.



### **ЖК «Ботанический LIFE», г. Москва**

Гидроизоляция фундамента и стилобата

Площадь: 100 000 м<sup>2</sup>

LOGICBASE V-SL 1,5 мм

2015–2017 гг.

## 5.1 Гидроизоляция фундаментной плиты

Гидроизоляционную систему следует монтировать на подготовленное основание. Качество подготовки бетонного основания существенно влияет на однородность и качество сварного шва, а также на сохранение целостности мембраны в процессе монтажа.

Все слои системы на горизонтальной поверхности укладываются свободно, без механического крепления и приклеивания к основанию.

Перед укладкой полимерных мембран в зимнее время материал рекомендуется выдерживать в теплом помещении не менее 12 часов при температуре не менее +10°C.

### 5.1.1 Подготовка основания

#### Требования к влажности основания:

- основание должно быть сухим или матово влажным, но без воды на поверхности (влажность при этом не нормируется).

#### Требования к ровности основания:

- поверхность бетонного основания должна быть ровной и гладкой без резких перепадов, острых кромок, впадин и выступов;
- выступающие острые элементы (сколы бетона, камни) устраняют путем механического воздействия (стесывают или шлифуют);
- арматурные стержни должны быть срезаны на глубине не менее **1 см** от поверхности бетона. Образовавшиеся раковины заделывают жесткой бетонной смесью марки не менее **M150**;
- дефекты в бетоне глубиной более **20 мм** (трещины, раковины, выбоины) заполняются цементно-песчаным раствором марки не менее **M150**;
- при укладке мембраны непосредственно на ограждающую конструкцию котлована (стена в грунте, ограждения из буросекущихся свай и др.) с ее поверхности следует удалить остатки грунта и бентонита, выступающие части срубить, поверхность выровнять цементно-песчаным раствором по сетке.

**Требования к прочности основания:**

- к началу выполнения гидроизоляционных работ бетонное основание несущих конструкций под гидроизоляцию должно иметь прочность не менее **75%** от марочной, но не ниже **50 кг/см<sup>2</sup>**;
- монтаж гидроизоляции по поверхности бетонной подготовки следует выполнять после достижения бетоном прочности не менее 2,5 МПа;
- основание должно быть очищено от хрупких и низкопрочностных слоев; наплывы бетона необходимо устранить.

**Требования к чистоте основания:**

- на поверхности основания не должно быть строительного мусора, грязи, пыли, плесени, масел.

**Конструктивные требования:**

- в местах деформационных швов необходимо создать пространство (выемку с закругленными краями), достаточное для устройства компенсатора, обеспечивающего необходимый прирост длины гидроизоляционного материала при деформации (усадке, осадке) конструкций.

**Запрещается:**

- использовать арматуру в качестве маячков при устройстве бетонной подготовки под гидроизоляцию несущей плиты основания;
- оставлять после бетонирования в ограждающих несущих стенах закладные приспособления, используемые для стяжки опалубки;
- допускать непосредственный контакт ПВХ-мембран **LOGICBASE V-SL** со вспененными и пористыми полимерными материалами (XPS, EPS).

## 5.1.2 Укладка геотекстиля

Перед монтажом гидроизоляционной мембраны на подготовленную поверхность следует уложить геотекстиль.

Геотекстиль позволит избежать механических повреждений мембраны от неровностей бетона и предотвратит ее нежелательные контакты с загрязнениями.

На подготовленную поверхность бетона уложите геотекстиль плотностью не менее **500 г/м<sup>2</sup>** с нахлестом **минимум 100 мм**.



Во избежание расхождения полотен точно скрепляйте нахлесты горячим воздухом при помощи ручного сварочного фена.



Выберите температуру **250–300 °C** для точечной прихватки полотен.

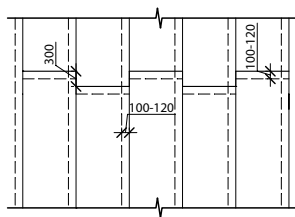


### 5.1.3 Монтаж гидроизоляционной мембраны LOGICBASE V-SL

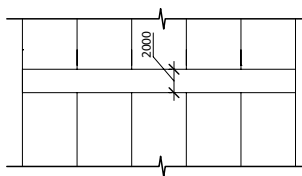
При монтаже гидроизоляционной мембраны на горизонтальной поверхности следует предусмотреть выпуски шириной **300–500 мм** за пределы фундаментной плиты для последующей состыковки с вертикальной гидроизоляцией.

**ВАЖНО!** Выпуск мембраны за внешним контуром плиты (**300–500 мм**) необходимо защитить от механического повреждения в процессе монтажа стен листами ДВП и слоем цементно-песчаной стяжки толщиной не менее **50 мм**.

Укладывайте полотна мембраны поверх геотекстиля с нахлестом **минимум 100–120 мм** как в продольной, так и в поперечной зоне их стыковки. Торцы соседних полотен необходимо смещать относительно друг друга минимум на **300 мм**.



Если смещение торцов невозможно, уложите сборную полосу поперек основных полотен. Во время монтажа на поверхности мембран возможно образование местных неровностей в виде волн (высотой до 30 мм). Этот способ также рекомендуется при работе на больших площадях, так как позволяет сократить время монтажа.



Для удобства контроля ширины нахлеста мембраны **LOGICBASE V-SL** имеют на продольных краях разметку.

Совместите край соседнего полотна с маркировочной полосой и следите за тем, чтобы раскатка была ровной.

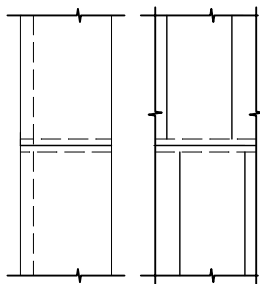


Выполните продольные и поперечные швы автоматическим аппаратом с образованием проверочного канала.



**ВАЖНО!** Раскладка мембраны должна производиться таким образом, чтобы состыковка четырех рулонов происходила не в одной точке, а со смещением, с образованием Т-образных швов.

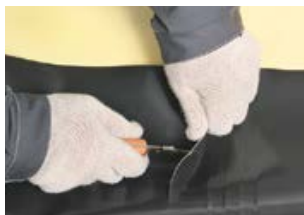
Формирование Т-образного шва выполняется следующим образом: два рулона свариваются по обычной схеме при помощи автоматического аппарата. В зоне пересечения с третьим рулоном, где пройдет поперечный шов, свободный край мембраны с обеих сторон двойного шва следует срезать крючкообразным или макетным ножом на протяжении **120–140 мм**.



На участке шва, где был срезан свободный край, снимают фаску, чтобы сформировать плавный переход и избежать в этом месте «ступеньки», которую будет сложно проварить.

**ВАЖНО!** Контролируйте глубину снятия фаски, не срезайте проваренные участки.

Проварите Т-образный шов автоматическим аппаратом.



Усилите все Т-образные пересечения мембран, установив заплатки. Для этого вырежьте заготовку размером **120×120 мм** из мембраны **LOGICBASE V-SL**.

Наварите усиливающую заплатку на стык с прокаткой роликом.

**ВАЖНО!** Перед установкой усиливающей заплатки завальцуйте край мембраны латунным роликом, подогревая поверхность материала ручным аппаратом.

Когда сварной шов остынет, проверьте его на герметичность пробником для шва.



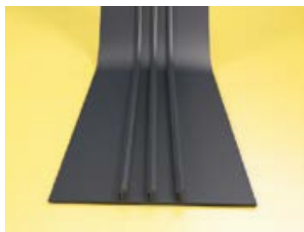
При механическом точечном повреждении гидроизоляции ее восстановление следует производить наложением заплат размером не менее **120 мм** в диаметре. При этом расстояние по всем направлениям от места повреждения до края заплат должно быть не менее **50 мм**.



### 5.1.4 Секционирование гидроизоляции

После монтажа гидроизоляционной мембраны следует выполнить секционирование гидроизоляционного поля путем приварки гидроизоляционных шпонок к уложенной мембране. Карта зонального секционирования поверхности мембраны на герметично изолированные друг от друга участки (секции) определяется проектом. Размер секций не должен превышать **100 м<sup>2</sup>** для горизонтальных поверхностей и **70 м<sup>2</sup>** для вертикальных поверхностей.

Секционирование гидроизоляции выполняется следующим образом: уложите гидрошпонку **ТЕХНОНИКОЛЬ ЕС-220-3** или **ЕС-320-4** плоской стороной на поверхность мембраны, а анкерными ребрами в сторону бетонирования.



Приварите края гидрошпонки к мембране ручным или полуавтоматическим оборудованием.

### Монтаж гидрошпонок ручным аппаратом

Сварка гидрошпонок ручным аппаратам производится с соблюдением принципов, описанных в п. 3.1-3.2.

Выберите оптимальную температуру в зависимости от толщины мембраны и погодных условий в диапазоне **450–500 °С**.

Для временной фиксации гидрошпонки к поверхности мембраны точно прихватите ее с шагом **20–30 см**. Это позволит избежать смещения гидрошпонки и образования волн при сварке.



Насадку шириной **40 мм** поместите между свариваемыми поверхностями мембраны и гидрошпонки.

Следите, чтобы кончик насадки выходил за наружную кромку формируемого шва на **3–4 мм**.



Непрерывно ведите аппарат вдоль шва, равномерно прогревая обе поверхности.

**ВАЖНО!** Используйте тефлоновый прикаточный ролик для достижения достаточного давления.

После остывания шва проверьте его герметичность. Проведите вдоль него пробником или шлицевой отверткой. Негерметичные отрезки проварите повторно.

## Монтаж гидрошпонок полуавтоматическим аппаратом Triac Drive

Процесс подбора параметров сварки гидрошпонок и гидроизоляционной мембраны для полуавтоматического аппарата Triac Drive заключается в определении оптимального соотношения скорости его движения и температуры воздушного потока.

Установите температуру воздушного потока в **450–500 °С**.

**ВАЖНО!** Уточняйте значение температуры пробной сваркой.

Установите аппарат на поверхности мембраны, заведя ее край и край гидрошпонки в специальную щелевую насадку. В соответствии с результатом пробной сварки установите скорость движения аппарата.

При этом аппарат приводится в движение автоматически.

Прилагая необходимое усилие к рукоятке аппарата, плавно ведите его вдоль шва. Следите за тем, чтобы края гидрошпонки равномерно приваривались к поверхности мембраны.



### Возможные ошибки при сварке гидрошпонок и гидроизоляционных мембран:

Дефект	Причина	Следствие	Устранение
Коксование (пережог)	Слишком высокая температура сварки или низкая скорость движения аппарата	Негерметичный непрочный шов	Уменьшите температуру воздуха или увеличьте скорость движения аппарата
Отлипание (неприваренный шов)	Слишком низкая температура сварки или высокая скорость движения аппарата	Соединение материалов не происходит	Увеличьте температуру воздуха или снизьте скорость движения аппарата

## 5.1.5 Монтаж инъекционной системы

После секционирования гидроизоляционного поля следует установить инъекционную систему, которая состоит из инъекционных штуцеров и труб, предназначенных для ремонта гидроизоляции в случае появления протечек.

В каждую секцию стандартного размера (**70 м<sup>2</sup>** или **100 м<sup>2</sup>**) рекомендуется устанавливать по **5** контрольно-инъекционных штуцеров. Обычно один из них устанавливают в центре секции, а остальные — по углам на расстоянии не более **1,5 м** от краев.



Очистите фланец штуцера и поверхность мембраны в месте установки штуцера. Ручным аппаратом точно



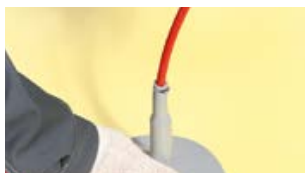
приварите фланец штуцера к поверхности мембраны.



Промаркируйте штуцер в соответствии с номером карты.



К прямым штуцерам трубки подсоединяются при помощи обжимных хомутов.



К угловым штуцерам инъекционные трубки подсоединяются при помощи соединительных фитингов.



Для подсоединения инъекционной трубки к штуцеру используются прямые фитинги. Для изменения направления инъекционной трубки под прямым углом, например, при подходе трубки к инъекционной нише, применяются угловые фитинги.



Для удобства монтажа трубок закрепите их на поверхности гидроизоляции небольшим «хлястиком» из мембраны.

Маркируйте трубки в соответствии с маркировкой штуцеров, с которыми они соединены.



Установите распределительные коробки для трубок в арматурном каркасе. Концы трубок от штуцеров каждой карты заведите в установленную коробку.



Если инъекционные трубки выводятся напрямую, без применения распределительных коробок, то они обязательно должны быть защищены от механического повреждения и засорения строительным мусором и бетонной смесью. Следует предусмотреть защиту трубок как во время укладки бетонной смеси, так и после ее отверждения. Для этого трубки можно подвязать к заранее установленной арматуре или смонтировать защитный короб из пиломатериалов либо оцинкованной стали.



## 5.1.6 Монтаж защитных слоев

После того как инъекционная система смонтирована, приступайте к укладке защитного слоя геотекстиля плотностью не менее **500 г/м<sup>2</sup>**. Он позволит избежать механических повреждений мембраны.

Укладку геотекстиля осуществляйте в пределах одной секции, ограниченной гидрошпонками. При монтаже полотнища геотекстиля формировать «разбежку» его швов со швами смонтированной мембраны необязательно.



Чтобы предотвратить напитывание геотекстиля цементным молочком, уложите поверх геотекстиля полиэтиленовую пленку толщиной **0,2 мм**, также ограничив ее пределами одной секции.

Для соединения нахлестов пленки используйте двусторонний малярный или односторонний фольгированный скотч.



Укладка защитной цементно-песчаной стяжки толщиной не менее **50 мм** поверх геотекстиля и пленки необходима, чтобы уберечь мембрану от механических повреждений в процессе монтажа арматуры.

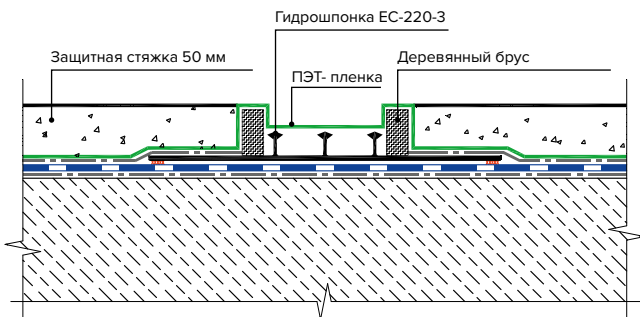
Перед укладкой защитной стяжки смонтируйте опалубку, которая ограничит попадание цементно-песчаного раствора на гидрошпонку.

Вместо геотекстиля и полиэтиленовой пленки может применяться специальная защитная мембрана LOGICBASE V-PT. На горизонтали она монтируется поверх мембраны LOGICBASE V-SL методом свободной укладки (за исключением мест расположения гидрошпонок), а на вертикальной поверхности — точно приваривается к поверхности мембраны LOGICBASE V-SL. Формировать полотна из рулонов при монтаже защитной мембраны допускается с образованием продольных и торцевых нахлестов либо без.

Однако рекомендуется вариант с формированием и последующей сваркой нахлестов: это позволяет получить второй гидроизоляционно-защитный контур из мембраны LOGICBASE V-PT и повысить эффективность системы. При формировании нахлестов организовывать их «разбежку» относительно друг друга и относительно нахлестов первого слоя мембран LOGICBASE V-SL необязательно. Сварку нахлестов защитной мембраны можно выполнять как с применением ручного, так и автоматического оборудования с образованием одинарных и двойных швов.

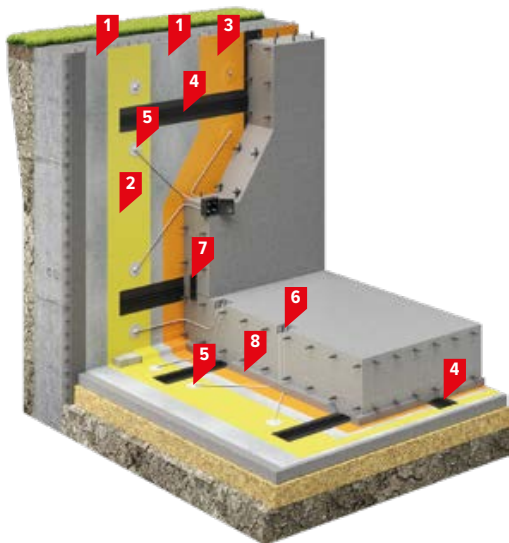


**ВАЖНО!** Не допускайте попадания защитной стяжки на ребра гидрошпонки. Для этого на этапе укладки полиэтиленовой пленки закрывают ею всю гидроизоляцию, включая гидрошпонки. После укладки защитной стяжки из ЦПС пленку над шпонкой срезают.





## 5.2 Монтаж гидроизоляционной системы на стену в грунте



1. Геотекстиль иглопробивной ТЕХНИКОЛЬ 500 г/м<sup>2</sup>.
2. Гидроизоляционная мембрана LOGICBASE V-SL.
3. Пленка полиэтиленовая ТЕХНИКОЛЬ 200 мкм.
4. ПВХ-гидрошпонка ТЕХНИКОЛЬ ЕС-220-3(ЕС-320-4).
5. Контрольно-инъекционные ПВХ-штуцера ТЕХНИКОЛЬ.
6. Инъекционные трубки.
7. ПВХ-гидрошпонка ТЕХНИКОЛЬ IC-125-2-SP 4D.
8. Защитная ц/п стяжка.

## 5.2.1 Укладка геотекстиля

Раскатайте рулоны геотекстиля сверху вниз по бетонной поверхности стены с нахлестом не менее **100 мм**.



Раскатайте рулоны геотекстиля в вертикальном или горизонтальном направлении на бетонную поверхность стены. Нахлест полотен - не менее 100 мм. Направление раскатки зависит от условий монтажа.



Геотекстиль закрепляют механическим способом при помощи тарельчатого крепежа. В сводчатых конструкциях (тоннели и т. д.) используют ПВХ-рondели.



Для фиксации полотен мембраны в сводчатых конструкциях используйте рондели **ТЕХНОНИКОЛЬ**. Рондели выполнены в виде диска из ПВХ диаметром **75 мм** и толщиной **10 мм**.



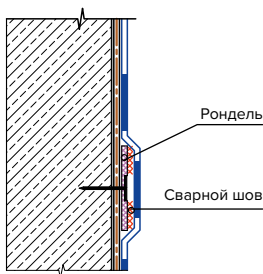
Зафиксируйте рондели механически саморезами через геотекстиль на вертикальной поверхности основания.

Установите рондели на расстоянии **0,5–0,7 м** по горизонтали и **2 м** по вертикали друг от друга, отступив от краев полотна геотекстиля не менее **200 мм** для последующей стыковки полотен.

Количество крепежных элементов и шаг их установки могут изменяться в зависимости от размера полотна.

Мембрана удерживается на вертикальной поверхности посредством приварки к ронделям.

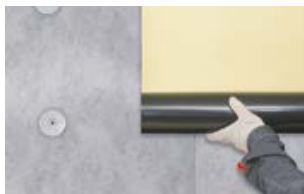
**ВАЖНО!** Приваривайте мембрану к ронделью прихватками: тогда в случае подвижек конструкции полотно отделится от поверхности ронделя, сохранив целостность.



## 5.2.2 Монтаж гидроизоляционной мембраны LOGICBASE V-SL

Уложите гидроизоляционную мембрану **LOGICBASE V-SL** на конструкциях ограждающих стен в следующем порядке:

Раскатывайте рулоны гидроизоляционной мембраны сверху вниз с нахлестом соседних полотен **100–120 мм**.



По мере раскатки мембраны приваривайте ее к ронделям, которыми предварительно был закреплен первый слой геотекстиля, или «хлястиком» из мембраны.



Сварите полотна гидроизоляционной мембраны между собой автоматическим сварочным аппаратом.



Вместо ронделей можно использовать полосы шириной **5 см** и длиной **20 см**, вырезанные из ПВХ-мембраны. Частота креплений аналогична частоте крепления ронделей.



Зафиксируйте полосы механически через геотекстиль на вертикальной поверхности стены, отступив **7 см** от края полосы. Свободный конец полосы при этом должен быть направлен вверх.



Загните свободный конец полосы вниз и приварите к нему мембрану.



Гидроизоляционная мембрана может также крепиться по временной схеме, при помощи временного крепежа. Такой способ крепления наиболее удобен при горизонтальной укладке рулонов на стены.

Временно механически закрепите рулон мембраны на вертикали. Для этого подготовьте полосы из мембраны **LOGICBASE V-SL** размером **5×20 см**.



Механически закрепите полосы на стене выше верхнего края мембраны на **10–15 см**. Точечно прихватите мембрану к полосам ручным аппаратом.



При монтаже следующего ряда мембраны обеспечьте нахлест между нижним и верхним рядами не менее **100 мм**.

Сварите нахлест автоматическим сварочным аппаратом.



По мере движения аппарата удаляйте временное крепление в виде полос, отрезая их от механического крепления и в области прихватки.



Выполните проверку сварных швов с помощью сжатого воздуха. Подробнее см. п. 4.2.



После окончания проверки герметичности швов выполните секционирование гидроизоляции и монтаж инъекционной системы. Подробнее см. пп. 5.1.4. и 5.1.5.

### 5.2.3 Укладка защитных слоев

Для защиты гидроизоляционной мембраны от механических повреждений во время монтажа арматуры несущей конструкции используйте геотекстиль с поверхностной плотностью **500 г/м<sup>2</sup>** и полиэтиленовую пленку толщиной **200 мкм**.



Рулоны геотекстиля раскатывают сверху вниз с нахлестом не менее **100 мм**.

При необходимости закрепите геотекстиль на поверхности мембраны, применяя точечное крепление на «хлястики».



**ВАЖНО!** Укладку геотекстиля выполняйте посекционно, не закрывая гидроизоляционные шпонки.



Скрепите точно нахлесты геотекстиля ручным сварочным аппаратом Leister модели Triac PID или Triac S.



После того как геотекстиль закреплен, защитите его от щелочной среды бетона пленкой из полиэтилена.

Раскатайте рулон пленки сверху вниз с нахлестом не менее **100 мм**.

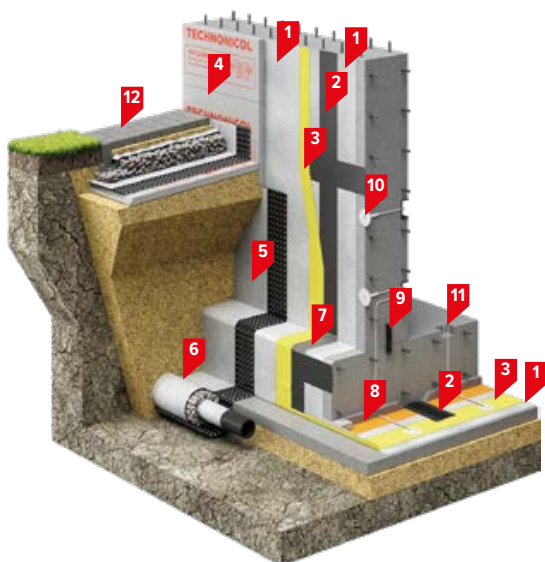
Для соединения полотен пленки используйте двусторонний малярный скотч.



Скрепление нахлестов пленки также можно выполнить ручным феном в режиме низкой температуры.

После монтажа защитных слоев смонтируйте арматурный каркас захватки бетонирования и произведите укладку бетонной смеси. Торцевые фиксаторы защитного слоя бетона должны обеспечивать защиту гидроизоляционной мембраны от механических повреждений арматурными стержнями. При монтаже опалубочных щитов не допускается их крепление к ограждающей конструкции котлована с нарушением целостности мембраны. Для повышения надежности защиты гидроизоляционного полотна от механических повреждений арматурными стержнями допускается применять листовые материалы (фанеру, оргалит и т. п.).

## 5.3 Монтаж гидроизоляции на вертикаль в котлованах с обратной засыпкой

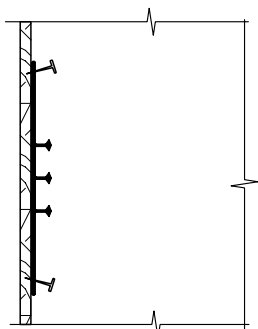


1. Геотекстиль иглопробивной ТЕХНОНИКОЛЬ 500 г/м<sup>2</sup>.
2. ПВХ-гидрошпонка ТЕХНОНИКОЛЬ ЕС-220-3(ЕС-320-4).
3. Гидроизоляционная мембрана LOGICBASE V-SL.
4. Экструзионный пенополистирол ТЕХНОНИКОЛЬ CARBON PROF.
5. Профилированная дренажная мембрана PLANTER Geo.
6. Дренажная труба.
7. Лента ПВХ LOGICBASE V-Strip FB, приклеенная на клей эпоксидный ТЕХНОНИКОЛЬ к ж/б конструкции.
8. Пленка полиэтиленовая ТЕХНОНИКОЛЬ 200 мкм.
9. ПВХ-гидрошпонка ТЕХНОНИКОЛЬ IC-125-2-SP 4D.
10. Контрольно-инъекционные ПВХ-штуцера ТЕХНОНИКОЛЬ.
11. Инъекционные трубки.
12. Утепленная отмостка ТЕХНОНИКОЛЬ.

При строительстве в котловане с обратной засыпкой устройство гидроизоляционной системы на фундаментных стенах начинается с установки в опалубку стен гидроизоляционных шпонок и инъекционной системы.

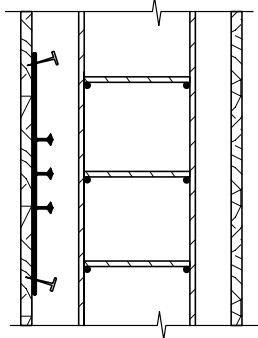
### 5.3.1 Секционирование гидроизоляции при помощи профилированных гидрошпонок

Раскладка гидрошпонок в опалубке определяется проектом. Гидрошпонки должны образовывать карты размером не более **70 м<sup>2</sup>**.

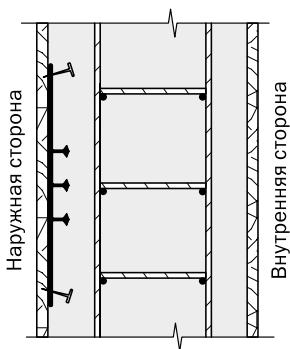


Закрепите гидрошпонку в опалубке короткими гвоздями с шагом **250–350 мм**.

Гвозди необходимо забивать не на всю длину между краем шпонки и первым краевым анкером.



После крепления гидрошпонки выполняется монтаж арматурного каркаса и заливка бетона.



После демонтажа опалубки все выступающие на поверхности бетона гвозди необходимо удалить: вытащить из бетона или срезать.

В дальнейшем гидроизоляционная мембрана приваривается к шпонке, замоноличенной в фундаментной стене. Таким образом обеспечивается секционирование гидроизоляции на замкнутые участки.

### 5.3.2 Секционирование гидроизоляции при помощи клеевой шпонки

Вместо замоноличенных гидрошпонок **ТЕХНОНИКОЛЬ ЕС-220-3** для секционирования гидроизоляционного поля можно применять **Ленту ПВХ LOGICBASE V-Strip**.

Бетонная поверхность в местах приклейки ПВХ-ленты **ТЕХНОНИКОЛЬ** должна быть ровной и гладкой. Выступающие острые элементы (наплывы бетона, кромки крупного заполнителя) должны быть устранены путем механического воздействия (срублены или зашлифованы). Влажность бетонной поверхности в местах приклейки ПВХ-ленты **ТЕХНОНИКОЛЬ** не должна превышать 5%, при этом нанесение клея на мокрую поверхность со следами воды недопустимо.

#### **Лента ПВХ LOGICBASE**

**V-Strip** приклеивается к поверхности при помощи двухкомпонентного эпоксидного клея **ТЕХНОНИКОЛЬ**.



Бетонные и кирпичные основания и основания из натурального камня должны быть чистыми и прочными. Для удаления разрушающихся частей, следов краски, масел и цементного молочка необходимо произвести механическую обработку, а затем очистить поверхность от пыли при помощи сжатого воздуха.



Металлические поверхности также следует очистить от следов ржавчины, масел и краски при помощи пескоструйной обработки, желательнo до состояния «чистого» металла. Перед нанесением на свежий бетон необходимо дать ему вызреть.

При применении материалов температура должна быть не ниже **+5 °C**, причем необходимо учитывать три составляющие: температуру основания, температуру воздуха и температуру самого материала – и ориентироваться на минимальную.

Клей готовится следующим образом: компоненты А+В смешивают не менее **3 мин** с использованием миксера (**100–150 об./мин**) до образования однородной массы серого цвета.

**ВАЖНО!** Готовую смесь следует использовать в течение **40 мин.**

### Лента ПВХ LOGICBASE

**V-Strip** приклеивается к основанию краями из геотекстиля при помощи эпоксидного клея. Для этого клей наносится на бетон двумя параллельными полосами (толщина слоя **2–3 мм**) так, чтобы при укладке ПВХ-ленты края из геотекстиля приходились на полосы клея. Клей должен выступать за края ленты на **20–30 мм**.

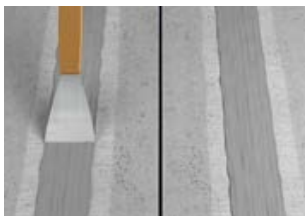
Края ленты из геотекстиля следует вдавить в клеевую массу и нанести поверх них второй слой эпоксидного клея.

**ВАЖНО!** Обеспечьте нанесение клея на ПВХ-ленту с заходом шириной около **20 мм**.

Для наиболее прочной фиксации ПВХ-ленты рекомендуем производить ее полную приклейку к основанию. Для этого нанесите клей с учетом: ширина ленты + 40–30 мм (он должен выступать за края на 20–30 мм). Далее следуйте рекомендациям, изложенным выше.

**Ленты ПВХ LOGICBASE V-Strip** сваривают между собой ручным способом с помощью аппарата Leister Triac PID и силиконового прикаточного ролика.

Расход клея зависит от качества бетонного основания, способа нанесения и толщины слоя (рекомендуется 2–3 мм) Приблизительный расход клея составляет 1,2 кг/п. м.



### 5.3.3 Монтаж ПВХ-лент ТЕХНОНИКОЛЬ

#### Выполнение прямого стыка

Разместите полотна ленты в одной плоскости на ровном основании (используйте в качестве подкладки фанеру или лист утеплителя). Сделайте нахлест полотен **50 мм.**



Для точного отреза используйте любой ровный предмет. С усилием прижмите им полотна и одним движением разрежьте их. Важно резать по одной линии для точной стыковки полотен без возникновения промежутков.



**При правильном срезе получается плотная стыковка без зазоров.**

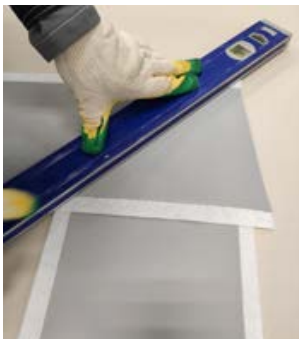


#### Выполнение углового стыка

Выполните нахлест полотен на полную ширину под углом **90°** (или под другим, согласно схеме расположения карт).



С усилием прижмите полотна ровным инструментом, совместив углы под  $45^\circ$ .



Разрежьте полотна **одним движением**.



При правильном срезе получается плотная стыковка без зазоров.



Пример качественного среза.

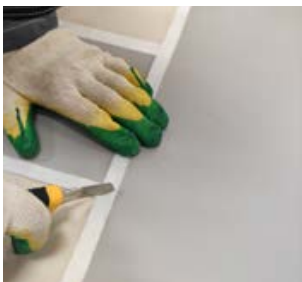


## Выполнение Т-образного стыка

Выполните нахлест полотен на **50 мм** под углом **90°** (или под другим, согласно схеме расположения карт).



Заправьте поперечное полотно под продольное и выполните надрезы геотекстиля под углом в **45°**.



Для точного разреза используйте любой ровный инструмент. С усилием прижмите.



При правильном срезе получается плотная стыковка без зазоров.



## Пример выполнения стыковочных узлов

Нанесите клеевой состав полосой шириной **60 мм** на подготовленное бетонное основание.



Приложите полотно и прокатайте роликом в части, под которой находится клеевой состав.



**ВАЖНО!** Клеевой состав должен выступать за край полотна на **20–30 мм**.

Нанесите клеевой состав под нижнюю часть полотна.



Приложите полотно и прокатайте роликом в части, под которой находится клеевой состав. Важно: клеевой состав должен выступать за край полотна на **20–30 мм**.



**Аналогичным образом нанесите клеевой состав под стыковочное полотно.** Совместите полотна так, чтобы не было зазоров.



Стык и края полотен **прокатайте роликом.**

**ВАЖНО!** Если клей вышел на поверхность места стыковки, удалите его с помощью очистителя для мембраны.

После отверждения клеевого состава выполните завальцовку стыка.

Пример выполнения стыковки полотен без разрывов.

Для ограничения нанесения клеевого состава рекомендуется использовать малярный скотч.

Скотч располагают таким образом, чтобы расстояние от не охваченной клеем части ПВХ-материала до геотекстиля составляло 15-20 мм.

Нанесите сверху клеевой состав (замок).



Выполните выравнивание  
клеевого состава.



Удалите малярный скотч.

**ВАЖНО!** Уберите скотч  
до застывания клеевого  
состава.

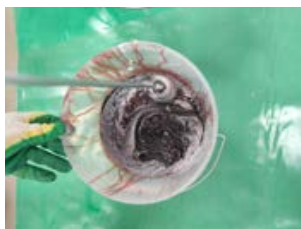


## Секционирование гидроизоляции при помощи ПВХ-ленты

Клей готовится следующим  
образом: компоненты А и Б  
смешиваются в течение мини-  
мум **3 мин** с использованием  
миксера (**100–50 об./мин**)  
до образования однородной  
массы темно-серого цвета.



**ВАЖНО!** Готовую смесь сле-  
дует использовать в течение  
**40 мин.**



### Лента ПВХ LOGICBASE

**V-Strip** приклеивается с помощью эпоксидного клея. Его наносят на субстрат двумя параллельными полосами толщиной в **2–3 мм** так, чтобы они находились под геотекстильными краями ПВХ-ленты. Клей должен выступать за края ленты на **20–30 мм**.

Края ленты из геотекстиля следует вдавить в клеевую массу.

Далее для обозначения четких границ нанесения клеевого состава необходимо приклеить малярный скотч. Затем поверх геотекстильных краев ленты наносится второй слой эпоксидного клея.

**ВАЖНО!** Наносите слой клея шириной около **20 мм** с заходом на ПВХ-ленту.

Выровняйте слой клеевого состава.



Удалите скотч сразу после выравнивания клеевого слоя. Монтаж гидроизоляции рекомендуется выполнять не ранее чем через сутки после полного застывания клеевого состава.



Стыковка и подгонка всех стыковочных элементов (прямых, угловых, Т-образных и остальных) производится следующим образом:

- подложите любой доступный ровный материал (фанеру, доску или плотный утеплитель) под стыковочный узел;
- выполните нахлест стыковочных полотен на ширину не менее **50 мм**;
- прижмите нахлест любым ровным предметом и разрежьте полотна так, чтобы при стыке не оставалось зазора.



Прямой стык.



Угловой стык.



Т-образный стык.



Чтобы состыковать полотна на основании, нанесите клеевой состав на всю площадь предполагаемого места стыковки.



Стыковка выполняется вплотную, стык прокатывается валиком.



Если клей вышел на поверхность стыка, очистите место с помощью **Очистителя для ПВХ-мембран ТЕХНИКОЛЬ**. После застывания клея стык завальцовывается с помощью фена и валика.



**Нельзя допустить возникновения разрывов между полотнами!**



Далее выполняется приклейка малярного скотча.



Нанесите слой клеевого состава, выровняйте его и удалите скотч.



Работы по устройству гидроизоляции рекомендуется начинать не ранее чем через сутки.



Выполняем переход от замоноличенных **ПВХ-гидрошпонок ЕС-220-3/ЕС-220-4** к **ПВХ-лентам LOGICBASE V-Strip FB** в котловане с открытыми бортами в процессе секционирования гидроизоляции.

## Т-образное соединение

Тщательно выровняйте край ПВХ-ленты.



Приложите край ПВХ-ленты на незамоноличенную гидрошпонку так, как показано на рисунке. Подрежьте гидрошпонку с обеих сторон от ПВХ-ленты. При подрезке сделайте отступ от края ленты минимум на **2 см**.



Удалите подрезанную незамоноличенную часть гидрошпонки до первого анкерного уплотнителя.



Приступайте к стыковке гидрошпонки с ПВХ-лентой. Приготовьте необходимое количество клея, следуя рекомендациям п. 5.3.2. Нанесите клей на место удаленной части гидрошпонки. Приклейте ПВХ-ленту, как показано на рисунке.



Крепко прижмите ПВХ-ленту к клею с помощью прикаточного ролика. Чтобы удалить клей с поверхности гидрошпонки и инструмента, используйте смоченную в очистителе для ПВХ-мембран ветошь.



Сформируйте замок из клея по краям ленты, как показано на рисунке. Уделите особое внимание нанесению клея в местах, где гидрошпонка была надрезана.



T-образное соединение гидрошпонки **ЕС-220-3**, **ЕС-220-4** и ПВХ-ленты **LOGICBASE V-Strip FB** готово.

Чтобы повысить герметичность соединения, рекомендуется установить усиливающий элемент из ПВХ-мембран **LOGICBASE V-SL** или **ЕСОBASE V-SL**.



## Прямое соединение

Тщательно выровняйте край ПВХ-ленты и часть монолитной шпонки, чтобы обеспечить плотное прилегание стыкуемых элементов. Используйте для этого УШМ.



**ВАЖНО:** при выравнивании края гидрошпонки сформируйте небольшую (5–10 мм) штрабу. Это обеспечит ровную поверхность в зоне соединения элементов.

Подготовьте и нанесите эпоксидный клей. При нанесении клея обязательно заделайте им штрабу.



Крепко прижмите ПВХ-ленту к клею с помощью прикаточного ролика. Чтобы удалить клей с поверхности гидрошпонки и инструмента, используйте смоченную в очистителе для ПВХ-мембран ветошь.



Сформируйте замок из клея по краям ленты, как показано на рисунке. Уделите особое внимание нанесению клея на краю гидрошпонки.

Чтобы повысить герметичность соединения, рекомендуется установить усиливающий элемент из ПВХ-мембран **LOGICBASE V-SL** или **ECOBASE V-SL**.



## Угловое соединение под 90°

Выровняйте край гидрошпонки, сформировав небольшую (5–10 мм) штрабу, как при выполнении прямого соединения.

Частично удалите с ПВХ-ленты геотекстильный материал. Ширина удаляемого участка геотекстиля должна быть равна ширине гидрошпонки.



Нанесите клей с обязательной заделкой штрабы и установите подготовленную ПВХ-ленту.

**ВАЖНО:** края ленты и гидрошпонки обязательно должны быть ровными, а их соединение – образовывать угол в 90°.

Сформируйте замок из клея по краям ленты. Уделите особое внимание нанесению клея на краю гидрошпонки.

Чтобы повысить герметичность соединения, рекомендуется установить усиливающий элемент из ПВХ-мембран **LOGICBASE V-SL** или **ECOBASE V-SL**.



### 5.3.4 Установка инъекционной системы

При строительстве в котловане с обратной засыпкой монтаж контрольно-инъекционных штуцеров в фундаментные стены производится путем крепления на опалубку и арматурный каркас перед бетонированием.

В каждую карту, ограниченную гидроизоляционными шпонками, следует установить **5** контрольно-инъекционных штуцеров.

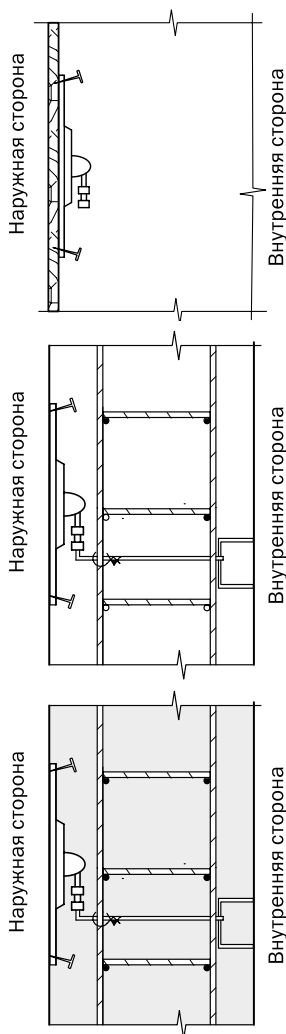
На один штуцер должно приходиться не более **4** гвоздей.

Забитые гвозди следует отогнуть на **40–50°** от вертикального положения. К инъекционным штуцерам при помощи фитингов подсоедините инъекционные трубки. Трубки фиксируются при помощи проволоки на арматурном каркасе и выводятся внутрь конструкции.

Установите инъекционные короба для сбора инъекционных трубок, поместите в них трубки от каждого из штуцеров.

В один короб могут подходить трубки из разных гидроизоляционных карт.

После того как контрольно-инъекционные штуцера и трубки надежно закреплены на поверхности опалубки и в арматурном каркасе, забетонируйте участок в соответствии с проектом.



**ВАЖНО!** Входное отверстие фланца штуцера при этом необходимо временно заклеить или закупорить так, чтобы во время бетонирования внутрь не попал цементный раствор.

После окончания бетонирования и демонтажа опалубки тщательно очистите поверхность замоноличенных гидрошпонок и контрольно-инъекционных штуцеров для последующей приварки к ним мембраны.



**ВАЖНО!** Все выступающие на поверхности бетона гвозди необходимо удалить.

Перед последующей укладкой гидроизоляции особое внимание уделите тому, чтобы поверхности забетонированных внешних шпонок и контрольно-инъекционных штуцеров оставались неповрежденными и чистыми.

### 5.3.5 Укладка геотекстиля на стены

Перед тем как приступить к монтажу ПВХ-мембраны, следует уложить геотекстиль плотностью не менее **500 г/м<sup>2</sup>**.

**ВАЖНО!** Геотекстиль укладывайте посекционно, то есть в пределах одной карты, ограниченной шпонками. Он не должен покрывать поверхность замоноличенных в бетон гидрошпонок.

Из соображений удобства полотна геотекстиля можно размещать на стене как вертикально, так и горизонтально.

Полотна геотекстиля крепите к фундаментной стене посредством тарельчатых элементов и самосверлящих винтов **4,8×50 мм** с полиамидной анкерной гильзой **8×45 мм**.



### 5.3.6 Монтаж гидроизоляционной мембраны LOGICBASE V-SL

После того как подготовительный слой из геотекстиля закреплен на вертикальной поверхности, приступайте к монтажу мембран **LOGICBASE V-SL**. Из соображений удобства гидроизоляционную мембрану можно располагать как вертикально, так и горизонтально.

Не следует делать частые промежуточные крепления мембраны. Крепление можно ограничить приваркой мембраны к замоноличенной в фундаментной стене шпонке.

Приварите край мембраны к установленной ПВХ-гидрошпонке.



Планомерно раскатывайте мембрану вниз по направлению к основанию стены.



Обеспечьте нахлест соседних полотен друг на друга не менее чем в **100 мм**. Сварите полотна мембраны между собой автоматическим сварочным аппаратом.



Проверьте качество всех сварных швов с помощью сжатого воздуха. Подробнее см. **раздел 4**.

Мембрану на стене фундамента можно также крепить при помощи ПВХ-ронделей.

Механически зафиксируйте рондели через геотекстиль на поверхности стены.



Приварите мембрану к ронделям или «хлястикам» из мембраны.

**Мембрану на фундаментной стене также можно крепить по временной схеме:**

если рулон раскатывается не сверху вниз, а вдоль стены, рекомендуется выполнять временные крепления мембраны к стене из полос, вырезанных из ПВХ-мембраны. Эти полосы следует срезать перед тем, как к мембране сверху будет приварен следующий ряд.



### 5.3.7 Варианты окончания гидроизоляционной мембраны

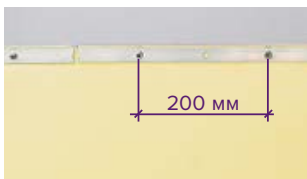
#### Окончание путем механического крепления через рейку

**ВАЖНО!** Используйте краевую рейку с краевым отгибом.

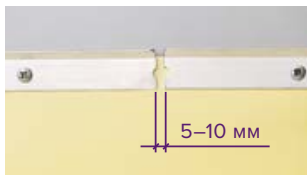
Все слои гидроизоляционной системы закрепите механически при помощи остроконечных саморезов **TERMOCLIP 4,8x50 мм** и анкерного элемента **TERMOCLIP 8x45 мм**.

Ориентация краевого отгиба рейки — от стены.

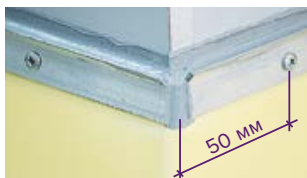
Шаг установки саморезов — **200 мм**.



В местах внешних и внутренних углов разрежьте рейку, а в месте стыковки двух реек оставляйте зазор **5–10 мм**.



Крепление края рейки на внешних углах произведите с установкой первого самореза на расстоянии не более **50 мм** от края угла.



5

Зазор между отгибом рейки и стеной заполните **полиуретановым герметиком ТЕХНОНИКОЛЬ №70**.



### **Окончание путем примыкания к наружной гидроизоляционной шпонке ЕС-220-3, ЕС-320-4 либо ПВХ-ленте ТЕХНОНИКОЛЬ**

Немеханическое окончание гидроизоляции выполняйте путем герметичной приварки к поверхности заранее установленной наружной гидрошпонки ЕС-220-3 или ЕС-320-4. Для этого приварите мембрану **LOGICBASE V-SL** к гидрошпонке при помощи ручного сварочного аппарата и прижимного ролика.

**ВАЖНО!** Уделите особое внимание качеству сварки в области внутренних и наружных углов. Сварное соединение должно быть выполнено герметично.



Вместо заранее установленной гидрошпонки ЕС-220-3 или ЕС-320-4 для герметичного окончания гидроизоляционной мембраны может быть применена ПВХ-лента



ТЕХНОНИКОЛЬ (см. п. 5.3.2). Смонтируйте ленту и герметично приварите мембрану **LOGICBASE V-SL** к ее поверхности.

После того как окончание гидроизоляционной мембраны герметично приварено к поверхности ПВХ-ленты или гидрошпонки ЕС-220-3 либо ЕС-320-4, закрепите защитный слой геотекстиля (или профилированной мембраны) механически путем установки краевой рейки с саморезами выше уровня окончания гидроизоляции (см. п. 5.3.6). В данном случае нанесение герметика на рейку не требуется.



### 5.3.8 Защита гидроизоляции

После окончания монтажа геотекстиля и гидроизоляционной мембраны **LOGICBASE V-SL** уложите поверх защитно-дренажную мембрану **PLANTER Geo**. Это предотвратит возможные механические повреждения гидроизоляции на стенах фундамента при обратной засыпке.

Если для защиты используется не **PLANTER Geo**, а однослойное дренажное полотно, например, **PLANTER Eco**, то перед его монтажом рекомендуется дополнительно защитить гидроизоляционную мембрану геотекстилем плотностью **500 г/м<sup>2</sup>**.

Механически закрепите мембрану **PLANTER** выше уровня гидроизоляции.



## Другой способ фиксации дренажного полотна – крепление при помощи полос, вырезанных из ПВХ-мембраны.

Полосы из ПВХ-мембраны **5×30 см** продеваются через прорези, сделанные в дренажном полотне.

Концы полосы свариваются.

Получившаяся петля приваривается к мембране.

Закрепив таким образом **PLANTER Geo**, раскатайте рулон сверху вниз.

Следующие рулоны монтируйте с нахлестом не менее **100 мм** на уже установленные.



## Скрепление полотен защитно-дренажного полотна

Скрепление полотен защитно-дренажного полотна может быть выполнено по одному из следующих методов:

- «сухой» стык (соединение по принципу «шип-ячейка»);
- проклейка **самоклящейся лентой PLANTERBAND** или аналогичной; допускается также применение самоклеящихся лент на основе бутилкаучука;
- точечная прихватка горячим воздухом.

Рекомендуем выполнять скрепление нахлестов мембран **PLANTER** самоклеящейся бутилкаучуковой лентой:

Отделите геотекстиль от «шипов» мембраны на **120–150 мм** от края полотна.

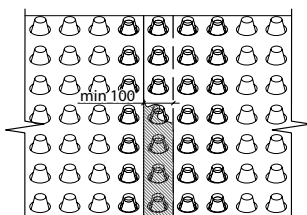


Обеспечьте нахлест краев мембран «шип в шип» там, где нет геотекстиля.

Скрепите полотна самоклеющейся бутилкаучуковой лентой.



Следите за тем, чтобы середина ленты совпадала с кромкой верхнего полотна.



В месте стыка двух рулонов профилированной мембраны заведите свободный край геотекстиля на соседний рулон.



Проклейте место стыка геотекстильных полотен двусторонним скотчем или двусторонней лентой-герметиком.

Скрепление нахлестов геотекстиля также можно выполнить ручным феном в режиме низкой температуры.



**ВАЖНО!** Данная процедура необходима для предотвращения возможного отделения геотекстиля от защитно-дренажного полотна под воздействием природных и технологических факторов.

Соединение геотекстильных полотен двух соседних рулонов между собой должно производиться сразу по окончании раскатывания мембран.

**ВАЖНО!** Скрепление полотен геотекстиля предотвращает заиливание дренажного зазора мембраны.



Установите краевой профиль выше уровня гидроизоляции — это предотвратит попадание грунта в зазор между гидроизоляцией и дренажной мембраной.



Если перед монтажом мембран **PLANTER** требуется устройство утепления, то крепление плит утеплителя к ПВХ-мембране можно выполнить в виде пластиковых крепежных элементов (к примеру, **PLANTER Fixing**) в сочетании с полосами из ПВХ-мембраны.

Для этого подготовьте полосы из мембраны и совместите их с крепежными элементами, как показано на фото.



Приварите подготовленные элементы путем приварки на поверхность мембраны.  
При монтаже геотекстиля проделывайте в нем отверстия под крепеж



При монтаже плит утеплителя зафиксируйте их на установленных пластиковых крепежных элементах.





# 6.

**Сварка**

**гидрошпонок,**

**применяемых**

**для секционирования**

**гидроизоляции**



**Многоцелевой исследовательский реактор  
АО «ГНЦ НИИАР», г. Дмитровград**

Гидроизоляция фундамента

Площадь: 50 000 м<sup>2</sup>

LOGICBASE V-SL 1,5 мм

LOGICBASE V-SL 2,0 мм

2015–2017 гг.



**Ленинградская АЭС, г. Санкт-Петербург**

Гидроизоляция аэрационного бассейна

Площадь: 120 000 м<sup>2</sup>

LOGICBASE V-SL 2,0 мм

2011–2012 гг.

## 6.1 Выполнение торцевых соединений

### 6.1.1 Сварка при помощи специального оборудования

Перед началом работ разогрейте нагревательный элемент до заданной температуры **450 °С**.

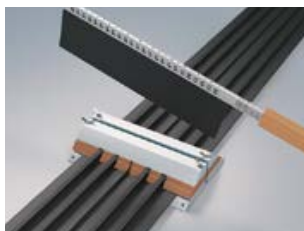
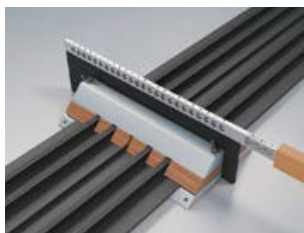
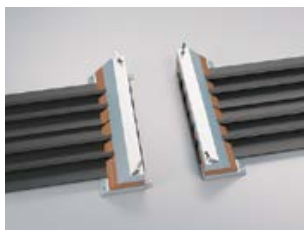
Зафиксируйте соединяемые концы гидрошпонок в кондукторе.

Ровно обрежьте торцы гидрошпонок, предназначенные для сварки.

Разожмите кондуктор, немного выдвиньте гидрошпонку и снова зажмите.

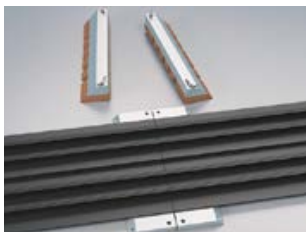
Установите нагревательный элемент в рабочее положение между концами гидрошпонок. Плавно сомкните кондуктор, подводя концы гидрошпонки к нагревательному элементу. При этом вдоль всего периметра среза шпонки образуется валик из расплавленного материала. Следите за тем, чтобы оплавление происходило равномерно.

После этого кондуктор следует раздвинуть, вынуть нагревательный элемент и сдвинуть снова. Оплавленные края шпонки при этом сомкнутся, и произойдет их сплавление.



Образовавшемуся шву необходимо дать остыть, после чего кондуктор демонтируют.

Валик расплавленного материала, образовавшийся по периметру сварного соединения, следует срезать макетным ножом.

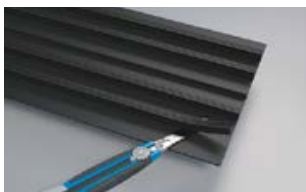


## 6.1.2 Сварка ручным аппаратом

Торцевые соединения гидрошпонок можно также выполнять при помощи ручного сварочного аппарата.

Очистите и подровняйте торцы соединяемых гидрошпонок.

На одной из соединяемых шпонок срежьте анкерные ребра на длину не менее **6–8 см**.

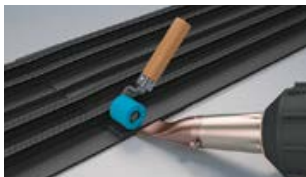
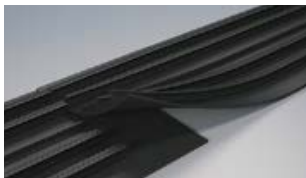


**ВАЖНО!** Обязательно снимите фаску с торца гидрошпонки, на поверхности которой удалили ребра. Это обеспечит наилучшую стыковку шпонок.

На участок шпонки со срезанными ребрами уложите вторую шпонку так, чтобы плотно совместить срезы анкеров.

Введите насадку в сформированный нахлест и сварите гидрошпонки, прижимая верхнюю шпонку к нижней тefлоновым роликом.

Ведите фен поперек гидрошпонки вдоль сварного шва.



При помощи фена с узкой насадкой поочередно разогрейте торцы анкерных элементов и вручную прижмите их друг к другу. После их остывания образуется прочный шов.

## 6.2 Выполнение угловых и крестообразных элементов

### 6.2.1 Выполнение Т-образных элементов

Т-образные соединения могут быть выполнены на строительной площадке либо путем изготовления отдельных элементов с последующей их установкой в местах пересечения. Рассмотрим вариант с изготовлением отдельных элементов.

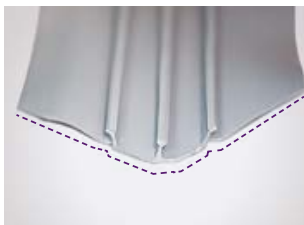
Разметьте заготовку для последующей обрезки ее краев под углом **45°**. Обрежьте заготовку в соответствии с нанесенной разметкой.



После того как заготовка обрезана под **45°**, переверните ее и подрежьте у крайних ребер по **1 см** вглубь и в стороны, как показано на рисунке.



Подготовьте вторую заготовку для выполнения элемента.



Обеспечьте ровность стыковки двух элементов при помощи измерительного инструмента.



**ВАЖНО!** Между заготовками должен быть угол  $90^\circ$ .

Удалите мешающую стыковке часть ребра второй заготовки.



Разместите первую заготовку в месте удаленной части ребра второй заготовки для последующей приварки. Если необходимо, выполните подрезку заготовок по месту.



Проварите заготовки, начиная с ребер.



Поместите сопло в область стыковки двух ребер, дождитесь равномерного оплавления краев **2–4 сек**, уберите насадку и зафиксируйте края ребер, плотно прижимая их друг другу.

**ВАЖНО!** Обязательно используйте термоустойчивые перчатки.

Используйте латунный ролик во время приварки плоских частей заготовок.



После того как все стыки ребер и плоские части заготовки проварены, переверните элемент и проварите нахлест с обратной стороны.



Т-образный элемент готов.

Проверьте качество сварного соединения пробником шва.



## 6.2.2 Выполнение прямого угла

Углы под **90°** образуются при изменении направления укладки гидрошпонок, а также при переходе с горизонтальной поверхности на вертикальную.

Для выполнения угла поворота под **90°** сформируйте нахлест стыкуемых гидрошпонок.



Для удобства дальнейшей работы подрежьте плоскую часть верхней гидрошпонки.



Не удаляйте полностью надрезанную часть.



После того как нахлест сформирован, подрежьте верхнюю гидрошпонку под углом **45°**.



Подрежьте вначале только ребра гидрошпонки, а для резки плоской части уложите шпонку на ровную и прочную поверхность.



Обязательно скруглите образовавшиеся в результате разрезов углы.



Углы скругляйте с обеих сторон. Это повысит удобство сварки плоских частей и герметичность соединения.

Заготовка **1** готова.



Сформируйте нахлест снова, чтобы выполнить заготовку **2**.



Разметьте, а затем подрежьте ребра гидрошпонки под углом **45°**.



**ВАЖНО!** Разрезайте не плоскую часть гидрошпонки, а только ее ребра.

Удалите ребра нижней гидрошпонки на ширину, соответствующую ширине нахлеста.



После того как ребра удалены, обязательно скруглите острые углы. Заготовка **2** готова.



Для дальнейшей работы рассмотрим правила сварки заготовок и установки на гидроизоляционную мембрану.



Приварите края заготовки **2** к поверхности гидроизоляционной мембраны.



Уложите заготовку **1** на приваренную заготовку **2**.



Отметьте на заготовке **2** места начала и окончания заготовки **1**.



Снимите фаску по краю гидрошпонки от поставленной отметки до торца среза шпонки.



Завальцуйте край гидрошпонки, где была снята фаска.



После этого сформируйте нахлест. Точно состыкуйте ребра гидрошпонок.



Приварите плоские края гидрошпонок друг к другу, используя латунный ролик.



Приварите верхнюю часть нахлеста к поверхности гидроизоляционной мембраны, используя тефлоновый ролик.



После того как плоские части гидрошпонок сварены между собой и приварены к гидроизоляционной мембране, выполните сварку ребер гидрошпонок.



Элемент «поворот под 90°» готов. Проверьте качество сварных соединений пробником шва.

### 6.2.3 Выполнение угла под 90° в месте перехода с горизонтальной поверхности на вертикаль

Разрежьте ребра гидрошпонок в месте предполагаемого изгиба.



В месте каждого реза сформируйте «галочки» по ширине, равной высоте ребра гидрошпонок.



Согните шпонку и проварите места реза.



## 6.2.4 Монтаж гидрошпонки IC-125-2-SP 4D

**Гидрошпонка IC-125-2-SP 4D** устанавливается на верхний ряд арматуры фундаментной плиты в месте размещения арматурного каркаса будущих стен.

Разместите гидрошпонку в арматурном каркасе строго по оси будущей стены. Ориентируйте шпонку короткой частью к арматуре фундаментной плиты.



Установите крепежный элемент, поставляемый в комплекте, и закрепите с помощью вязальной проволоки и крючка для вязки арматуры.



Рекомендуемый шаг установки крепежных элементов — 25-30 см.



**ВАЖНО!** При хранении на строительной площадке не допускайте намокания гидрошпонки IC-125-2-SP 4D. Во время монтажа при перерывах в бетонировании обеспечьте защиту набухающего гидропрофиля **ТЕХНИКОЛЬ**, установленного по краям гидрошпонки, от атмосферного намокания. Воздействие влаги (осадки в виде дождя, мокрого снега) может привести к преждевременному увеличению объема набухающего гидропрофиля.

Допускается применение и монтаж гидрошпонки **ТЕХНИКОЛЬ IC-125-2-SP 4D** даже в случае повреждения или отсутствия предустановленного набухающего элемента в ее конструкции. Установленная гидрошпонка **IC-125-2-SP 4D** без предустановленного набухающего элемента сохраняет свои эксплуатационные гидроизоляционные свойства. При необходимости, предустановленный набухающий элемент можно заменить путем заполнения пазух в конструкции гидрошпонки **набухающим герметиком ТЕХНИКОЛЬ**.

# 7.

**Соединение  
вертикальной  
и горизонтальной  
гидроизоляции**



### **Павильоны ВДНХ, г. Москва**

Гидроизоляция фундамента

Площадь: 32 600 м<sup>2</sup>

LOGICBASE V-SL 2,0 мм

2018–2019 гг.

7



### **ЖК «ЗИЛАРТ», г. Москва**

Гидроизоляция фундамента и стилобатов

Площадь: 300 000 м<sup>2</sup>

LOGICBASE V-SL 2,0 мм

2015–2017 гг.

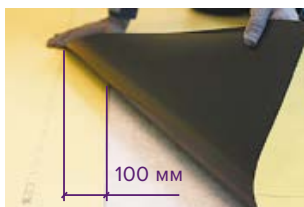
## 7.1 Переход мембраны с фундаментной плиты на ограждающие стены в котлованах с ограждающими конструкциями

Соединение производится на горизонтальной поверхности бетонной подготовки.

Для удобства производства работ и формирования нахлеста обеспечьте припуск монтируемой по вертикальной поверхности мембраны на горизонтальную поверхность бетонной подготовки — не менее **300 мм**.

Монтируя мембрану по горизонтальной поверхности бетонной подготовки, формируйте нахлест не менее чем в **100 мм** на припуск вертикальной мембраны.

Сварите сформированный нахлест автоматическим сварочным аппаратом.



Соединение также может быть выполнено на вертикальной поверхности ограждающей конструкции.

Для этого обеспечьте заход горизонтальной мембраны на поверхность ограждающей конструкции минимум на **300 мм**. Монтируя мембрану по вертикальной поверхности, сделайте припуск на заход уже уложенной горизонтально мембраны так, чтобы получился нахлест не менее **100 мм**. Сварите сформированный нахлест автоматическим сварочным аппаратом.

Независимо от того, на какой поверхности производилось соединение вертикальной и горизонтальной гидроизоляции, в месте перехода с бетонной подготовки на ограждающую конструкцию необходимо выполнить компенсационный узел, состоящий из компенсатора напряжения (шнур «Вилатерм» или экструзионный пенополистирол) и слоя усиления из мембраны **LOGICBASE V-SL**.

После того как соединение горизонтальной и вертикальной гидроизоляции выполнено, приступайте к укладке компенсатора напряжения на поверхность мембраны.



Подготовьте брусок из экструзионного пенополистирола размером **50×50 мм**.

Обязательно оберните подготовленный брусок геотекстилем либо полиэтиленовой пленкой.

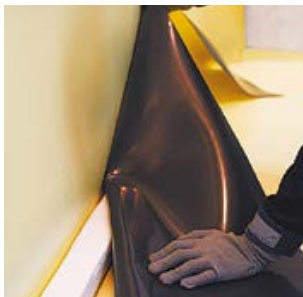


Для крепления геотекстиля или пленки используйте двусторонний скотч. При использовании шнура «Вилатерм» в качестве компенсатора оборачивать его не нужно.



Подготовьте полосу мембраны **LOGICBASE V-SL** шириной **1000 мм**.

Разместите приготовленную полосу усиления в месте, где уложен компенсатор напряжения, так, чтобы одна ее половина приходилась на вертикальную плоскость, а вторая — на горизонтальную.



Приварите полосу усиления таким образом, чтобы она точно повторяла контур уложенного компенсатора.



Усиление готово, приступайте к монтажу системы.



Так как переход с бетонной подготовки на ограждающую конструкцию является уязвимым местом, рекомендуем выделить его в отдельную герметичную секцию, ограниченную шпонками, с устройством ремонтно-инъекционной системы.

Для этого в зоне перехода с горизонтали на вертикаль установите **гидрошпонку ЕС-220-3** путем ее приварки к поверхности основного слоя мембраны.



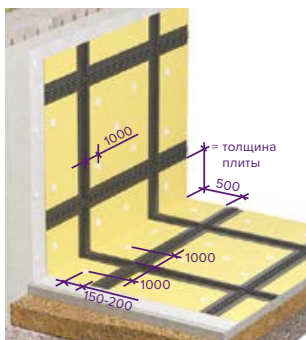
Установите инъекционные штуцеры в сформированную карту.



Приварку штуцеров осуществляйте точечно. «Юбка» штуцера не должна быть приварена по всей окружности.



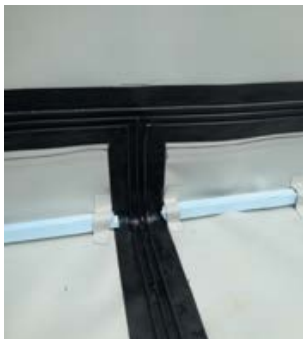
Параметры установки гидрошпонок и штуцеров показаны на схеме.



## 7.2 Переход мембраны на стены фундамента в котлованах с обратной засыпкой

По периметру фундаментной плиты на поверхности монтируемого гидроизоляционного покрытия следует устанавливать компенсатор угловых напряжений из экструзионного пенополистирола **ТЕХНИКОЛЬ CARBON PROF**, предварительно обернутого в нетканое полотно или полиэтиленовую пленку. В качестве компенсатора также можно применять шнур «Вилатерм» из вспененного полиэтилена.

Компенсатор напряжений из экструзионного пенополистирола выполняют в виде бруска **50×50 мм**. Крепление компенсатора напряжений к поверхности полимерной мембраны осуществляется при помощи предварительно подготовленных полосок из применяемой полимерной мембраны с последующей приваркой их к поверхности гидроизоляционного покрытия.



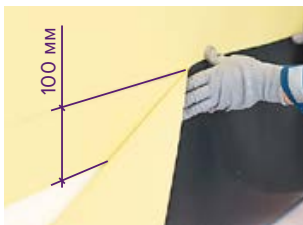
После этого следует усилить гидроизоляционное покрытие, уложив в месте установки компенсатора дополнительный слой мембраны шириной не менее **300 мм**. Слой усиления оборудуют по всему периметру края фундаментной плиты, а его ширина должна равномерно распределиться относительно края плиты в обе стороны.

Переход мембраны из-под плиты фундамента на стены выполняется путем сварки вертикальной гидроизоляции и выпуска горизонтальной гидроизоляции на вертикальной поверхности. При монтаже системы на горизонтальной поверхности бетонной подготовки обеспечьте выпуски всех ее слоев (кроме ПЭТ-пленки) за границы нижнего контура фундаментной плиты минимум на **300 мм**.

**ВАЖНО!** Обязательно защитите выпуски мембраны фанерой или цементно-песчаной стяжкой.



После того как арматурные и бетонные работы завершены и стены фундамента готовы, демонтируйте защитные слои и освободите выпуски мембраны.



Поднимите горизонтальный выпуск мембраны вверх и состыкуйте с монтируемой по вертикали мембраной, формируя нахлест не менее **100 мм** при сварке автоматическим аппаратом.

Для удобства точно прихватите место нахлеста горизонтальной и вертикальной гидроизоляции при помощи ручного фена. Следует помнить, что точечная приварка – это временное крепление мембран, которое выполняется только для удобства дальнейшей сварки автоматическим оборудованием.



Сварите полотна автоматическим сварочным аппаратом. При движении аппарата вдоль нахлеста временное точечное крепление мембран должно разрушаться.



Переход с горизонтальной поверхности на вертикальную готов.



# 8.

## Выполнение углов



### **Станция метро «Достык», г. Алма-Ата**

Гидроизоляция вестибюля станции

Площадь: 63 600 м<sup>2</sup>

LOGICBASE V-SL 2,0 мм

2018–2022 гг.

8



### **ЖК «Грин Парк», г. Москва**

Гидроизоляция фундамента и стилобата

Площадь: 90 000 м<sup>2</sup>

LOGICBASE V-SL 2,0 мм

2015–2017 гг.

## 8.1 Устройство внутреннего угла с формированием «кармана»

Работы по устройству внутреннего угла проводятся с помощью ручного аппарата.

Во внутреннем углу сформируйте «карман» из мембраны и аккуратно вдавите его в основание угла.



Сложите петлю под углом **45°**.



Приварите горизонтальный нахлест к основной мембране.



Заварите «карман» изнутри, двигаясь от основания угла «носик кармана» к центру.



Подогните заваренный «карман» и приварите его к горизонтальному нахлесту при помощи узкого латунного ролика.



Приварите горизонтальный нахлест к основной мембране, начиная от основания приварки «кармана».

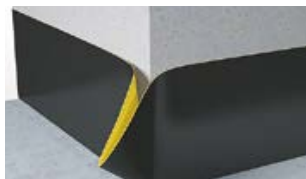


## 8.2 Устройство наружного угла

Поочередно подогните мембрану, лежащую в левой и правой горизонтальных плоскостях от угла.



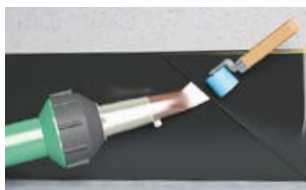
Точечно проварите «карман».



Подогните образовавшийся «карман» через линию угла в любую вертикальную плоскость.



Приварите «карман» к поднятой на вертикаль мембране.



При стыковке выпуска горизонтальной гидроизоляции, поднятой на вертикаль, и вертикальной гидроизоляции следует соблюдать нахлест не менее **10 см** при сварке автоматическим аппаратом. Особое внимание следует уделить герметичности сварки в месте пересечения приваренного к вертикали «кармана» и нижней кромки вертикальной гидроизоляции. Здесь не должно остаться непроваренного канала, по которому вода сможет проникать под гидроизоляцию.

В некоторых случаях соединение выполняют, не заводя выпуск горизонтальной гидроизоляции на вертикальную поверхность. Выпуск мембраны из-под фундаментной плиты оставляют на горизонтальной поверхности. Мембрана с вертикали опускается к горизонтальной мембране с заходом на нее на **10 см**.

Напротив угла разрежьте мембрану, не доходя до основания угла как минимум **5 мм**. Обязательно закруглите острые углы по бокам от разреза.



Приварите нахлест к горизонтально уложенной мембране вдоль направления угла.



Вырежьте из мембраны **LOGICBASE V-SL** заготовку таких размеров, чтобы она не менее чем на **50 мм** перекрывала места разреза.



Закруглите, прогрейте ручным феном и растяните уголок заготовки, который будет располагаться в вертикальном углу.



Приварите закругленный уголок заготовки сверху вниз и по бокам в стороны.



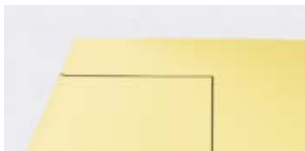
Тщательно проварите остальную площадь заготовки. Используйте широкий силиконовый ролик.



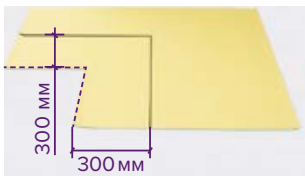
## 8.3 Выполнение внутреннего угла в котловане с обратной засыпкой

Внутренний угол выполняется путем изготовления отдельного элемента, состоящего из двух частей (развернутый угол).

Приготовьте отрезок мембраны **LOGICBASE V-SL** размером не менее **1000×1000 мм**. Расположите его на бетонной подготовке в том месте гидроизоляционного поля, где будет расположен внутренний угол стен.



Нанесите отметки наружного контура будущих фундаментных стен.



Отмерьте от контура будущих фундаментных стен по **300 мм**, как показано на фото. Это необходимо для того, чтобы сформировать выпуски для стыковки с вертикальной гидроизоляцией.



Удалите обозначенный под контур стен фрагмент заготовки (в дальнейшем его можно использовать для изготовления второй части элемента).



Разметьте заготовку, соединяя основание угла с ее краем.

Разрежьте заготовку в соответствии с нанесенной разметкой.

Часть **1** элемента готова.



Приступайте к изготовлению второй части элемента.

Для этого выполните квадратную заготовку, стороны которой определяются путем измерения длины разреза основной заготовки + **100 мм**.

Разметьте ее, отступив от края **100 мм**.

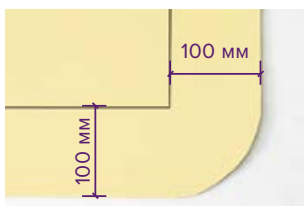
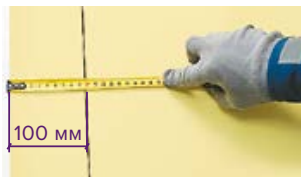
**ВАЖНО!** Обязательно скруглите один из углов заготовки, от этого зависит конечное качество изготовления элемента.

Строительным феном разогрейте небольшой участок заготовки в месте скругления. Когда мембрана станет мягкой, растяните ее руками.

Аналогичную процедуру следует провести на соседнем участке, пока не получите значительный прирост длины в месте скругленного угла.

**ВАЖНО!** Не тяните материал чрезмерно сильно и не перегревайте его.

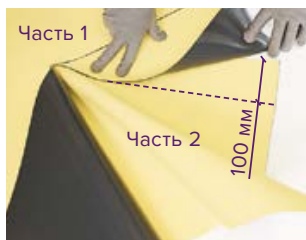
Приступайте к сборке элемента, при помощи которого выполняется гидроизоляция внутреннего угла.



Разместите часть **2** таким образом, чтобы ее скругленный угол оказался в основании разреза части **1**.



Совместите край разреза части **1** с нанесенной разметкой части **2**, формируя при этом нахлест для сварки.



Точечно прихватите сформировавшийся нахлест.



Приварите обе части элемента, двигаясь в направлении от основания угла в стороны.



Переверните элемент.

Приварите выпуски части **2** к части **1**, начиная от края части **1** и двигаясь к основанию угла.



Особое внимание уделите качеству сварки скругленного и растянутого углов.

Элемент (развернутый угол) готов. Следует перевернуть его, установить в месте расположения внутреннего угла стен и приварить к основному гидроизоляционному коврику фундаментной плиты.

После того как стены будут готовы, а защита выпусков гидроизоляции — демонтирована, поднимите выпуски горизонтальной мембраны.

Разверните выполненный элемент, герметизирующий внутренний угол.

Полученные выпуски свариваются с вертикальной мембраной.





# 9.

## Гидроизоляция деформационных швов



### **ЖК «Домашний», г. Москва**

Гидроизоляция фундамента

Площадь: 70 000 м<sup>2</sup>

LOGICBASE V-SL 2,0 мм

LOGICBASE V-ST 1,6 мм

2015–2017 гг.



### **ЖК «Level Амурская», г. Москва**

Гидроизоляция фундамента и стилобата

Площадь: 82 000 м<sup>2</sup>

LOGICBASE V-SL 1,5 мм

LOGICBASE V-SL 2,0 мм

2018–2020 гг.

Для надежной гидроизоляции деформационных швов применяйте гидрошпонки **ТЕХНОНИКОЛЬ** типов EM, IM, FM и FMR.

Гидроизоляционный пирог в области деформационных швов совпадает по составу с пирогом, укладываемым на поверхности вне области швов.

В местах устройства деформационных швов необходимо создать пространство (штрабу с закругленными краями), достаточное для устройства компенсатора, обеспечивающего необходимый прирост длины гидроизоляционного материала при деформации (усадке, осадке) конструкций.

## 9.1 Герметизация деформационного шва на фундаментной плите

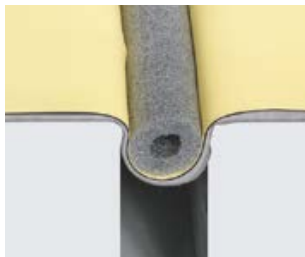
Первый слой геотекстиля уложите с заходом в штрабу петлей.



Поверх геотекстиля уложите мембрану **LOGICBASE V-SL** с образованием компенсаторной петли для снижения растягивающих напряжений.



В созданную петлю в качестве компенсатора уложите шнур «Вилатерм» соответствующего диаметра.



Поверх компенсатора уложите гидрошпонку типа EM для деформационных швов.



**ВАЖНО!** Середина гидрошпонки должна совпадать с центром деформационного шва.

Приварите края гидрошпонки к мембране ручным или полуавтоматическим оборудованием.



После сварки гидрошпонки и мембраны продолжайте монтаж остальных слоев пирога.



Уложите слой геотекстиля и полиэтиленовой пленки.



**ВАЖНО!** Не накрывайте анкеры гидрошпонки геотекстилем и пленкой. Анкеры должны быть открыты для последующего бетонирования.

## Альтернативный способ герметизации деформационного шва

Для повышения эффективности герметизации деформационных швов с точки зрения их ремонтпригодности рекомендуется устройство ремонтной секции в области шва.

После того как подстилающий слой геотекстиля, а также основной слой мембраны уложены в области шва с формированием компенсационной петли, приступайте к монтажу слоя усиления.



Для этого подготовьте полосу усиления из материала **LOGICBASE V-SL**, ширина которой должна покрывать расстояние от оси шва в обе стороны по **500 мм**. Разместите подготовленную полосу в области шва и точно прихватите ее по одному краю для удобства дальнейшей работы.

Для формирования петли материала используйте уплотнительный шнур типа «Вилатерм» подходящего диаметра.



Закройте уложенный уплотнительный шнур полосой усиления.



Приварите ее края к основной гидроизоляционной мембране.



После того как полоса усиления установлена, приступайте к монтажу гидрошпонок **EC-220-3**.

Приварите плоский край гидрошпонки к поверхности мембраны с обеих сторон от шва. Расстояние от оси шпонки до оси шва — минимум **500 мм**.

Для этого вначале точно приварите край шпонки ближе к центру.

Затем при помощи прикаточного ролика и ручного сварочного аппарата герметично приварите край шпонки.

Используйте сварочный автомат Varimat для приварки плоского края гидрошпонок к мембране, если протяженность шва большая.

Установите в сформированную герметичную секцию штуцеры.

Установите в образовавшуюся карту контрольно-инъекционные штуцеры на расстоянии не менее **200 мм** от шпонки. Смещение оси смежных штуцеров относительно друг друга — не менее **2000 мм**.



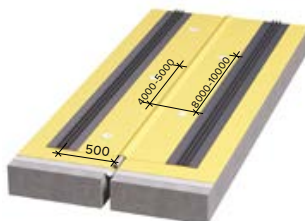
Приварку штуцеров осуществляйте точно. «Юбка» штуцера не должна быть приварена по всей окружности.

При помощи соединительных фитингов подсоедините инъекционные трубки к штуцерам.

Гидроизоляция в области деформационного шва выполнена.



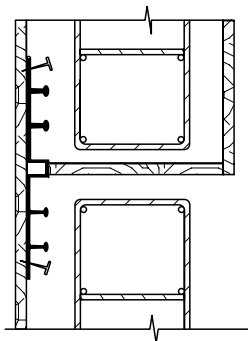
### Схема установки гидрошпонки и штуцеров



## Герметизация деформационного шва на стенах фундамента

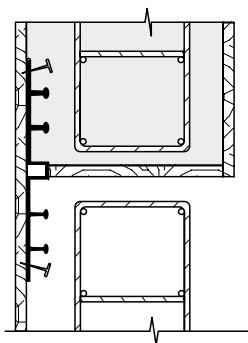
Монтаж гидрошпонок осуществляйте на этапе монолитных работ.

Подготовьте устанавливаемый отрезок шпонки, очистите его от загрязнений, установите и закрепите шпонку на опалубке.



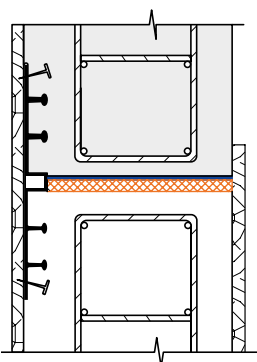
Забетонируйте участок конструкции. Снимите опалубку и проведите визуальный контроль качества установки шпонки.

Очистите открытую часть шпонки перед бетонированием смежного участка конструкции.



Установите и закрепите наполнитель полости шва — брусок из утеплителя XPS — клеем на эпоксидной основе.

Установите опалубку на смежном участке конструкции.



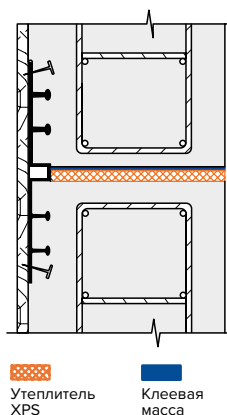
Утеплитель XPS

Клеевая масса

Забетонируйте смежный участок конструкции.

Проведите визуальный контроль качества выполненных работ.

**ВАЖНО!** После демонтажа опалубки все выступающие на поверхности бетона гвозди необходимо удалить.



### Еще один способ герметизации шва на стенах фундамента:

На этапе монолитных работ установите в области вертикального деформационного шва опалубочные гидрошпонки типа **ТЕХНОНИКОЛЬ ЕС-220-3**. Подробнее об установке гидрошпонок см. п. 5.3.1.

После снятия опалубки и подготовки поверхности бетона уложите первый слой геотекстиля.

По мере монтажа гидроизоляционной мембраны приварите ее к поверхности установленных гидрошпонок.



Сформируйте петлю из мембраны в деформационном шве.



Уложите в сформированную петлю шнур «Вилатерм» в качестве компенсатора.



Установите полосу из мембраны **LOGICBASE V-SL**, по ширине превышающую ширину шва на **150–200 мм** в каждую сторону.



Полосу мембраны прочно приварите в области шва.



# 10.

**Выполнение  
герметизации  
мест прохода  
коммуникаций**



### **Курская АЭС, г. Курчатов**

Гидроизоляция фундамента

Площадь: 20 000 м<sup>2</sup>

LOGICBASE V-SL 2,0 мм

2015–2017 гг.



### **Байкальский тоннель, г. Иркутск**

Гидроизоляция тоннеля

Площадь: 15 000 м<sup>2</sup>

LOGICBASE V-SL 2,0 мм

2016–2017 гг.

## 10.1 Примыкание к трубе

После того как основной ковер гидроизоляции уложен в месте прохода трубы, приступайте к выполнению герметизации примыкания.

Для этого понадобится прямоугольная заготовка материала.

Одна сторона прямоугольника должна равняться длине окружности трубы **+50 мм**, а вторая — длине гильзы **+100 мм**. Выполните необходимые замеры и раскрой материала для заготовки.

Обязательно скруглите два угла на длинной стороне заготовки.

Оберните заготовку вокруг трубы, формируя отгиб у основания.

Точечно прихватите сформированный нахлест на вертикальной части трубы.



Подрежьте сформированный отгиб (формируя «ромашку»), чтобы получившиеся «лепестки» можно было опустить к основанию трубы.



**ВАЖНО!** Обязательно скруглите острые углы, образовавшиеся в результате реза заготовки.



Осторожно разогревая основание отгибов «лепестков», опустите их к основной гидроизоляционной мембране.



Приварите «лепестки», начиная от основания и двигаясь к краю.

**ВАЖНО!** Для сварки в основании применяйте латунный прижимной ролик. Для приварки краев «лепестков» используйте тефлоновый прижимной ролик.



**ВАЖНО!** Обязательно подгревайте «лепестки» перед тем, как начать приварку.



После того как «лепестки» приварены к основной мембране, сварите образовавшийся нахлест на трубе.

Сварку проводите в два захода — сначала из глубины, затем по краю, — чтобы проварить нахлест равномерно по всей ширине.

После того как нахлест на трубе и все «лепестки» приварены, подготовьте заплатки диаметром не менее **50 мм** в количестве, равном количеству резов заготовки.

Обязательно подогревайте заплатки перед установкой, примеряя их по месту и придавая необходимую форму. Это значительно облегчит процесс приварки и повысит надежность соединения.



Приварите подготовленные заготовки, начиная от основания трубы и двигаясь к краям. Используйте латунный прикаточный ролик.

Особое внимание уделите качеству сварки в месте перехлеста «лепестка» и заплатки.

После того как все заготовки надежно приварены к «лепесткам» и основной мембране, приступайте к окончательной герметизации выполненного элемента. Для герметизации пространства между мембраной и гильзой применяется **набухающий герметик ТЕХНИКОЛЬ**.

Надежно зафиксируйте мембрану на трубе червячным хомутом соответствующего диаметра. Располагайте его не менее чем на **50 мм** ниже края мембраны.

Заполните образовавшуюся пазуху набухающим герметиком по всему контуру трубы до образования видимого вздутия.

Установите второй хомут на расстоянии не менее **10 мм** от края мембраны.

Рекомендуется дополнительно нанести **герметик ТЕХНИКОЛЬ ПУ LOGICFLEX** на участок от трубы до второго хомута. Контакт герметика «металл трубы — металл хомута» обязателен.



## Второй вариант выполнения узла

Подготовьте заготовку прямоугольной формы и зафиксируйте ее на трубе (гильзе).

Для этого выполните отверстие в прямоугольной заготовке. Разогрейте заготовку в месте отверстия и, не давая остыть, установите на трубу так, чтобы мембрана заходила на вертикаль минимум на **20 мм**.



Вырежьте «фартук» из мембраны подобрав его длину из расчета: фактический диаметр трубы + **50 мм** перехлеста.



Разогрейте феном небольшой участок нижней части заготовки.



Разогрейте и растяните соседний участок. Повторяйте последовательно до получения «юбки» из растянутой мембраны.



Приварите «юбку» к основной мембране. Ширина «юбки» от трубы до края должна составлять **минимум 30 мм**.



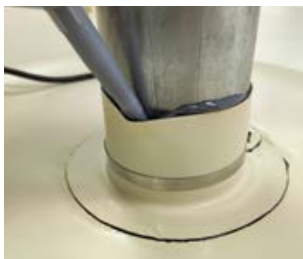
Проварите нахлест. Для удобства сварки делайте вертикальную часть фартука выше на несколько сантиметров. Затем ее можно обрезать на необходимую высоту.



Для герметизации используйте **набухающий герметик ТЕХНИКОЛЬ**.



Установите металлический хомут на выполненное примыкание у основания трубы и заполните набухающим герметиком образовавшуюся полость между мембраной и трубой.



Установите и закрепите второй хомут на **30–50 мм** выше первого.



В качестве дополнительной герметизации рекомендуем обработать край мембраны герметиком **ТЕХНОНИКОЛЬ ПУ LOGICFLEX**.

При необходимости удалите излишки набухающего герметика и нанесите герметик **ТЕХНОНИКОЛЬ ПУ LOGICFLEX** таким образом, чтобы он закрывал верхний хомут и соединялся с основанием трубы.



**ВАЖНО!** Конструкцию и количество хомутов выбирают исходя из диаметра труб и конструктивного назначения элемента. Для труб диаметром 200 мм и более рекомендуется применять усиленные хомуты на болтовых соединениях.

Величина захода мембраны на трубу (гильзу) может изменяться в зависимости от условий на строительном объекте (конструктивные особенности — к примеру, проход трубы через ограждение котлована) и исходя из соображений удобства производства работ. Минимальный заход мембраны на трубу — 80–100 мм.

Для компенсации неравномерной осадки фундамента и ограждения котлована в данном узле допускается применение дополнительно установленных компенсаторных элементов.

# 11.

**Выполнение  
герметизации  
мест примыкания  
к сваям**



### Станция метро «Сыры-Арка», г. Алма-Ата

Гидроизоляция вестибюля станции

Площадь: 15 000 м<sup>2</sup>

LOGICBASE V-SL 2,0 мм

2022 г.



### Станция метро «Московская», г. Алма-Ата

Гидроизоляция тоннеля

Площадь: 20 000 м<sup>2</sup>

LOGICBASE V-SL 2,0 мм

2013–2014 гг.

Герметизация примыкания к сваям выполняется путем омоноличивания оголовка сваи безусадочным гидробетоном с установкой наружной гидрошпонки на внутреннюю поверхность опалубки оголовка.

Для этого приготовьте опалубку, на внутреннюю поверхность которой должна быть установлена гидрошпонка **ЕС-220-3**.



Установите гидрошпонку, закрепив ее плоской стороной к опалубке (см. раздел **5.3.1**).



Смонтируйте заранее подготовленную опалубку с установленной гидрошпонкой вокруг оголовка сваи и заполните ее безусадочным гидробетоном с маркой по водонепроницаемости не менее **W 12**.



После затвердения гидробетона демонтируйте опалубку.



**ВАЖНО!** Обязательно очистите поверхность гидрошпонки от раствора после укладки бетонной подготовки.



Уложите подстилающий слой геотекстиля на поверхность бетонной подготовки. Край геотекстиля не должен попадать на поверхность шпонки.



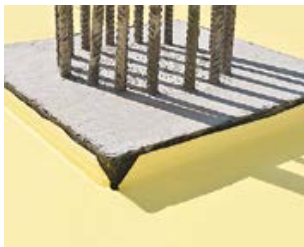
Укладывайте гидроизоляционную мембрану с заходом на установленную шпонку, разрезая материал по месту.



Приварите заход мембраны к поверхности шпонки. Особое внимание уделите качеству сварки на неровных участках.



В местах раскрытия материала на углах оголовка сваи установите усиливающие элементы в виде заплаток.



Уделите особое внимание качеству сварки в месте установки заплаток.



**ВАЖНО!** После укладки второго слоя геотекстиля и полиэтиленовой пленки гидроизоляцию обязательно следует защитить цементно-песчаной стяжкой.



Примыкание гидроизоляционной мембраны к сваям может быть выполнено при помощи клеевой шпонки. В этом случае в опалубку гидрошпонка не устанавливается. После отливки оголовка вокруг сваи и снятия опалубки **ПВХ-ленту ТЕХНОНИКОЛЬ** следует приклеить на поверхность гидробетона при помощи **эпоксидного клея ТЕХНОНИКОЛЬ**. Мембрана приваривается к клеевой шпонке аналогично тому, как это было описано в предыдущем разделе.

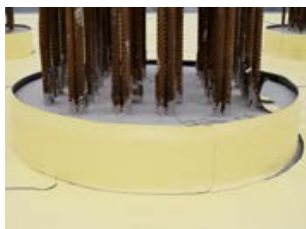
## Примыкание гидроизоляционной мембраны к свае при помощи клеевой шпонки

На подготовленную в соответствии с п. 5.3.2 поверхность оголовка сваи нанесите эпоксидный клей сплошным слоем по ширине применяемой ленты.

**ВАЖНО!** После установки ленты сформируйте второй слой клея в месте размещения ее флисового края для формирования замка.



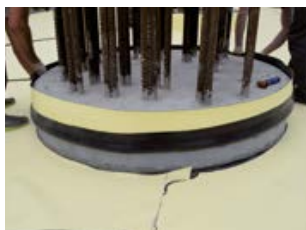
Подготовьте полосу мембраны, соответствующую по длине окружности сваи + 10 см, а по ширине — высоте оголовка сваи + 10 см. Сварите сформированный нахлест ручным сварочным аппаратом.



В месте сварки нахлеста рекомендуем установить усиливающую заплатку.



Сформируйте отворот нижнего края устанавливаемой полосы для формирования нахлеста на уже смонтированную по горизонтальной поверхности мембрану.



Совместите и приварите верхний край устанавливаемой полосы к приклеенной ПВХ-ленте **ТЕХНОНИКОЛЬ**.



Приварите сформированный ранее отворот к уже смонтированной по горизонтальной поверхности мембране.



Такой способ примыкания к оголовкам свай требует тщательного выравнивания и просушки основания для приклейки лент.

При температуре воздуха ниже +5 °С для работы с эпоксидным клеем необходимо устроить мобильный тепляк и поддерживать в нем температуру выше +5 °С на время выполнения данного узла.



# 12.

**Двухслойная  
система  
гидроизоляции**



**Санаторно-курортный комплекс  
"Mriya Resort & Spa" , г. Ялта**

Гидроизоляция фундамента

Площадь: 40 000 м<sup>2</sup>

LOGICBASE V-SL 2,0 мм

2016-2017 гг.



**ЖК "Символ", г. Москва**

Гидроизоляция фундамента и стилобата

Площадь: 200 000 м<sup>2</sup>

2016-2017 гг.

## 12.1 Общая краткая информация о системе и материалах для монтажа системы

Двухслойная ремонтпригодная система гидроизоляции с вакуумным контролем качества на основе полимерных мембран **LOGICBASE** предназначена для защиты подземных и заглубленных частей зданий и сооружений (конструкций) от подземных вод и оборудована набором дополнительной комплектации для возможности восстановления водонепроницаемости гидроизоляционного покрытия на стадии эксплуатации сооружения.

Особенность системы — возможность инструментального контроля целостности гидроизоляционного покрытия по всей площади.

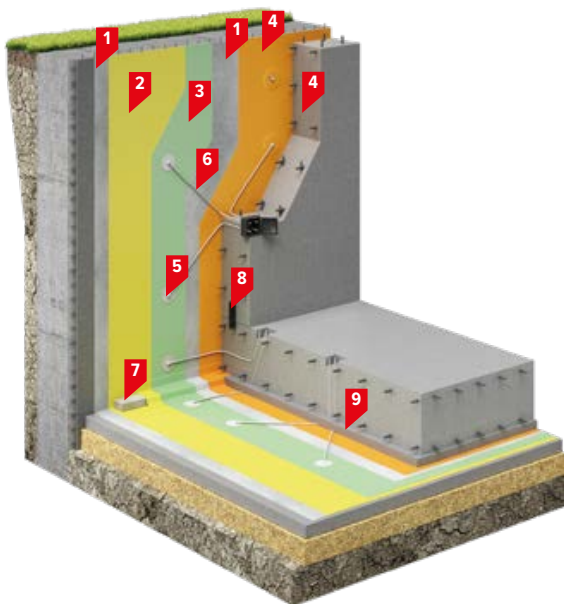
Гидроизоляционная система с вакуумным контролем качества поделена на двухслойные карты площадью не более **100 м<sup>2</sup>** для горизонтальных поверхностей и **70 м<sup>2</sup>** для вертикальных поверхностей. Каждая карта состоит из ПВХ-мембраны с сигнальным слоем **LOGICBASE V-SL** и фактурной ПВХ-мембраны **LOGICBASE V-ST**. Деление гидроизоляции на карты позволяет локализовать протечки в случае их возникновения и выполнить локальный ремонт с помощью инъекционных технологий.

В каждой гидроизоляционной карте в слое, сформированном фактурной мембраной **LOGICBASE V-ST**, вырезаются отверстия, на которые герметично навариваются инъекционные штуцеры. Всего на одну карту приходится от 2 до 5 и более штуцеров в зависимости от ее площади и геометрии. К штуцерам при помощи фитингов присоединяются контрольно-инъекционные трубки, которые группируются и выводятся в монтажные короба.

Для проверки герметичности гидроизоляционной карты контрольно-инъекционные трубки подсоединяются к вакуумному насосу, и из карты откачивается воздух. Способность гидроизоляционной карты удерживать вакуум свидетельствует о ее герметичности. Такую проверку можно проводить на любой стадии строительства и эксплуатации здания.

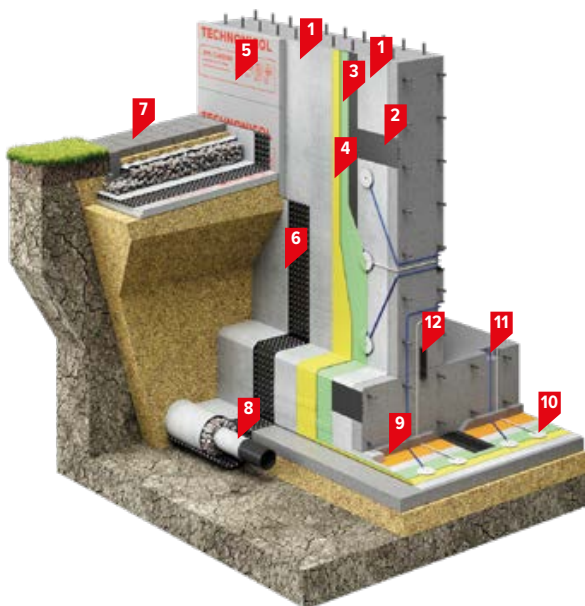
Наличие инъекционных штуцеров и трубок позволяет ремонтировать гидроизоляцию путем введения полимерных составов **LOGICBASE INJECT** внутрь двухслойной карты.

Ремонтный состав подается через инъекционные трубки и штуцеры, попадает в карту, заполняет ее, полимеризуется с образованием водонепроницаемого геля и, таким образом, восстанавливает герметичность гидроизоляции.



- |   |  |
|---|--|
| 1. Геотекстиль иглопробивной ТЕХНОНИКОЛЬ 500 г/м <sup>2</sup> . | 6. Инъекционные трубки.  |
| 2. Гидроизоляционная мембрана LOGICBASE V-SL.                   | 7. Бруски из экструзионного пенополистирола ТЕХНОНИКОЛЬ CARBON PROF. |
| 3. Гидроизоляционная мембрана LOGICBASE V-ST.                   | 8. ПВХ-гидрошпонка ТЕХНОНИКОЛЬ IC-125-2-SP 4D.                       |
| 4. Пленка полиэтиленовая ТЕХНОНИКОЛЬ 200 мкм.                   | 9. Защитная ц/п стяжка.  |
| 5. Контрольно-инъекционные ПВХ-штуцера ТЕХНОНИКОЛЬ.             |  |

Двухслойная ремонтпригодная гидроизоляционная система может быть смонтирована при любом способе разработки котлована для сооружения фундамента.



1. Геотекстиль иглопробивной ТЕХНОНИКОЛЬ 500 г/м<sup>2</sup>.
2. ПВХ-гидрошпонка ТЕХНОНИКОЛЬ ЕС-220-3 (ЕС-320-4).
3. Гидроизоляционная мембрана LOGICBASE V-ST.
4. Гидроизоляционная мембрана LOGICBASE V-SL.
5. Экструзионный пенополистирол ТЕХНОНИКОЛЬ CARBON PROF.
6. Профилированная дренажная мембрана PLANTER Geo.
7. Отмостка ТЕХНОНИКОЛЬ с мощением из плитки, утеплением и дренажной мембраной PLANTER Geo.
8. Дренажная труба.
9. Пленка полиэтиленовая ТЕХНОНИКОЛЬ 200 мкм.
10. Контрольно-инъекционные ПВХ-штуцера ТЕХНОНИКОЛЬ.
11. Инъекционные трубки.
12. ПВХ-гидрошпонка ТЕХНОНИКОЛЬ IC-125-2-SP 4D.

## 12.2 Общие принципы монтажа и оборудование

Работы по монтажу системы на горизонтальной поверхности бетонной подготовки должны выполняться в следующем порядке:

На поверхность бетонной подготовки уложите полотна геотекстиля. Выполняйте монтаж в соответствии с требованиями п. 5.1.2.



Смонтируйте полотна первого слоя из мембраны **LOGICBASE V-SL** в соответствии с разделами 3-4 и п. 5.1.3.



По первому слою из мембраны **LOGICBASE V-SL** смонтируйте второй слой из мембран **LOGICBASE V-ST**.



Выполните монтаж второго слоя из мембраны **LOGICBASE V-ST**, ориентируя их фактурную поверхность к первому слою из мембраны **LOGICBASE V-SL**. При этом следует организовывать разбежку швов: смещайте край рулонов второго слоя относительно уже смонтированных швов первого слоя.



Сварку полотен мембраны **LOGICBASE V-ST** между собой выполните автоматическим сварочным оборудованием.



T-образные швы второго слоя из мембраны **LOGICBASE V-ST** должны быть дополнительно усилены.



Проверьте герметичность выполненных швов давлением воздуха с учетом п. 4.2.



Для разделения гидроизоляционного покрытия на отдельные карты следует выполнить сварку первого слоя из мембраны **LOGICBASE V-SL** со вторым слоем из мембраны **LOGICBASE V-ST**.

Соединение слоев должно выполняться по периметру путем сварки сплошным швом сварочным автоматом горячего воздуха Varimat или ручным сварочным феном.



Перед приваркой второго гидроизоляционного слоя на швах первого слоя в зоне планируемой сварки необходимо срезать свободный край мембраны.



Качество швов, полученных в результате сварки второго слоя с первым, следует проверять инструментально с применением специального пробника.



Обеспечьте разбежку швов, образованных в ходе приварки второго изоляционного слоя к первому: смещение относительно швов соседней карты — не менее **100 мм**.



Смонтируйте инъекционные штуцеры в соответствии с разработанной схемой размещения.



Штуцеры следует приваривать к поверхности мембраны второго гидроизоляционного слоя сплошным швом по окружности фланца. Предварительно в этой мембране прорезают отверстие по границе проходного канала каждого штуцера.



Таким образом обеспечивается доступ к пазухе между двумя слоями гидроизоляции.



Подсоедините к штуцерам контрольно-инъекционные трубки при помощи фитингов.



Во время монтажа арматурных каркасов закрепите инъекционные трубки к арматуре с учетом требований п. 5.1.5.



# 13.

## Гидроизоляция приямков



### **ЖК «Садовые кварталы», г. Москва**

Гидроизоляция фундамента

Площадь: 32 000 м<sup>2</sup>

LOGICBASE V-SL 2,0 мм

2021 г.



### **Джебский тоннель, г. Красноярск**

Гидроизоляция тоннеля

Площадь: 30 000 м<sup>2</sup>

LOGICBASE V-SL 2,0 мм

2015–2016 гг.

Укладывайте мембрану **LOGICBASE V-SL** в прямках с подрезкой в углах по линии угла.



Подготовьте полосы мембраны такой длины, чтобы покрыть разрез мембраны с заходом на горизонтальную поверхность.



Приварите полосы во всех углах с заходом на горизонтальную поверхность.



Альтернативный вариант выполнения угловых соединений на прямках — формирование перехлестов полотен мембраны не менее **100 мм** при раскройке на углах. При этом необходимо установить латки усиления внутреннего и внешнего углов. Сварка мембраны в прямках допускается как ручным, так и автоматическим оборудованием.





# 14.

**Общие требования  
к организации  
и ведению  
монтажных работ**



### **ЖК «Метрополия», г. Москва**

Гидроизоляция фундамента и эксплуатируемой кровли

Площадь: 38 000 м<sup>2</sup>

LOGICBASE V-SL 1,5 мм

LOGICBASE V-SL 2,0 мм

2020 г.



### **Набережная озера Кабан, г. Казань**

Гидроизоляция резервуара

Площадь: 5 000 м<sup>2</sup>

LOGICBASE V-SL 1,5 мм

2020 г.

## ЗАПРЕЩАЕТСЯ:

- При работах по укладке защитного слоя ходить по незащищенной гидроизоляционной мембране, складировать на ней инвентарь, строительные приборы и материалы.
- Проводить на поверхности гидроизоляционной мембраны, не закрытой стяжкой, геодезические работы, связанные с применением приборов на треногах с острыми окончаниями или острыми устройствами лазерных приборов (нивелиров и теодолитов) со штырями для установки в грунт.
- Осуществлять электрогазосварку и резку арматуры над незащищенными участками гидроизоляционной мембраны на основной поверхности и в районе деформационного шва.
- Использовать транспорт в зоне гидроизоляционных работ и по защитной стяжке.

## Технические рекомендации по технологии уплотнения и качеству грунта при обратной засыпке котлованов

Работы по обратной засыпке следует выполнять в строгом соответствии с проектом и правилами, изложенными в **СП 45.13330.2017**.

Требования к грунту обратной засыпки — в соответствии с приложением **СП 45.13330.2017**.

В грунте, предназначенном для устройства обратных засыпок, не допускается содержание твердых включений, древесины, волокнистых материалов, строительного мусора, а также снега и льда.

Для выполнения обратных засыпок следует использовать местные, песчаные, глинистые грунты.

Обратную засыпку пазух котлованов следует производить послойно после выполнения работ по монтажу материала, защищающего гидроизоляционную мембрану **LOGICBASE V-SL** (геотекстиль иглопробивной термоскрепленный ТЕХНОНИКОЛЬ плотностью **500 г/м<sup>2</sup>** либо защитно-дренажная мембрана **PLANTER**) и после составления акта на скрытые работы и получения разрешения на засыпку.

Обратная засыпка пазух должна производиться с постепенной движкой грунта в пазухи и соблюдением мер предосторожности против повреждения или смещения гидроизоляционных и защитно-дренажных материалов.

Уплотнение грунта при обратной засыпке на расстояние не менее **300 мм** от гидроизоляционных и защитно-дренажных материалов должно производиться ручными виброплитами или электротрамбовками. При этом следует соблюдать меры предосторожности против смещения и повреждения материалов.

При применении виброплит и электротрамбовок средняя толщина отсыпаемого слоя песчаного грунта должна составлять не менее **70 см**.

Минимальное расстояние от уплотняющих виброплит или электротрамбовок до гидроизоляционных и защитно-дренажных материалов при уплотнении грунта должно составлять **50 мм**.

## Обучение для подрядчиков

Если вы хотите получить практические навыки работы с полимерными мембранами, узнать нюансы, которые не вошли в данное издание — добро пожаловать в Учебные Центры компании ТЕХНОНИКОЛЬ!

На заводе «Лоджикруф» в Рязани организован Специализированный Учебный Центр, где можно пройти полный курс обучения работе с ПВХ-мембраной **LOGICBASE**. Длительность курса — 4 дня.

### Выгоды обучения:

- рост производительности и качества выполняемых работ;
- приобретение навыков работы с новыми современными материалами;
- минимизация претензий со стороны заказчика и контролирующих органов при приемке работ;
- выполнение работ в соответствии с требованиями современного строительного рынка в области качества.

### Администратор направления «Учебные Центры»:

тел.: 8 (347) 291-25-02

### Бесплатный звонок:

8 800 600-05-65

### E-mail:

academy@tn.ru

### Все знания на одном портале

[www.academy.tn.ru](http://www.academy.tn.ru)

Пожелания и замечания по данной инструкции присылайте на электронный адрес [logicroof@tn.ru](mailto:logicroof@tn.ru)

Проконсультироваться по всем вопросам можно по телефону: **8 800 600 05 65** или по электронной почте: **ck@tn.ru**

## Обеспечение качественного монтажа – задача нашей Службы Качества

Забываясь о надежности и долговечности гидроизоляционных систем, которые создаются с применением материалов ТЕХНОНИКОЛЬ, компания уделяет большое внимание системному подходу и предлагает не только комплексные решения по устройству подземной гидроизоляции, но и уникальную для России услугу, позволяющую клиентам быть уверенными в высоких характеристиках выбранной продукции. Мы создали Службу Качества – команду высококвалифицированных инженеров по всей России и странам СНГ.

Служба Качества – это бесплатная поддержка и сопровождение проектов на всех этапах устройства подземной гидроизоляции. Это консультативная помощь производителя, бесплатное обследование подземной гидроизоляции с применением полимерных мембран **LOGICBASE** и минимизация вероятности ошибок, связанных с некачественным выполнением монтажных работ.

Задача инженеров Службы Качества – создание условий для эффективного монтажа, а также легкой и долговечной эксплуатации подземных гидроизоляционных систем, выполненных из современных полимерных мембран премиум-класса **LOGICBASE**. Наши специалисты готовы выехать на объект и оперативно предоставить необходимый сервис нашим потребителям.

### **Служба Качества ТЕХНОНИКОЛЬ – это:**

- бесплатная оценка технического состояния изоляционной системы подземных сооружений;
- квалифицированное бесплатное техническое сопровождение монтажа изоляционных материалов торговой марки **LOGICBASE** на объекте с выдачей рекомендаций по устранению недочетов;
- обучение монтажу систем с применением полимерных мембран **LOGICBASE**.

Высокое качество продукции ТЕХНОНИКОЛЬ и мониторинг процесса монтажа, проводимый инженерами Службы Качества, позволяют инвесторам и подрядчикам не сомневаться в надежности, долговечности и безопасности возводимых сооружений.



### **ТЦ «РИО», г. Москва**

Гидроизоляция фундамента и стилобата

Площадь: 15 000 м<sup>2</sup>

LOGICBASE V-SL 2,0 мм

2016–2017 гг.



### **Большой Московский Государственный цирк на проспекте Вернадского (реконструкция), г. Москва**

Гидроизоляционные работы по стилобатной части, вакуумная система гидроизоляции

Площадь: 10 000 м<sup>2</sup>

LOGICBASE V-SL 2,0 мм,

LOGICBASE V-ST 1,6 мм

2014 г.



Версия: май 2026

TN.RU

**8 800 600 05 65**  
ПРОФЕССИОНАЛЬНЫЕ КОНСУЛЬТАЦИИ